

SYNTHESE DES CARTOGRAPHIES DE MILIEUX REALISES EN ISLE CREMIEU – Mise à jour janvier 2012

INVENTAIRE DES FORETS DE L'ISLE CREMIEU

Dates de réalisation de l'étude : 2008-2011

Personnes mobilisées :

- 14 stagiaires en charge des prospections de terrain,
- 1 salarié responsable de l'étude,
- 2 bénévoles impliqués sur la formation botanique des stagiaires,
- 2 salariés impliqués sur la formation des stagiaires en ce qui concerne sur les habitats naturels,
- la commission forêt et différents bénévoles dans le cadre de l'inventaire des lucanes cerf-volant,
- 1 bureau d'étude spécialisé sur les chiroptères,
- 1 personne en service civique en charge de la rédaction des rendus finaux.

Buts de l'étude :

Cette étude avait pour but de mieux connaître les milieux forestiers du Nord Isère. Ceci afin d'intégrer au réseau Natura 2000 les zones présentant un enjeu écologique et de permettre la prise en compte des boisements étudiés dans la réalisation de futurs Plans Locaux d'Urbanisme.

L'étude a consisté à :

- cartographier les habitats forestiers du Nord Isère,
- compléter nos connaissances en ce qui concerne les espèces patrimoniales forestières,
- réaliser des relevés phytosociologiques sur le terrain.

Nous avons étudié les 37 communes incluses dans le périmètre Natura 2000 de L'Isle Crémieu et 18 autres communes de L'Isle Crémieu.

Financeurs :

- Direction Départementale des Territoires dans le cadre de Natura 2000,
- Conseil Général de l'Isère dans le cadre de sa politique sur les corridors écologiques.

Evolution de l'étude :

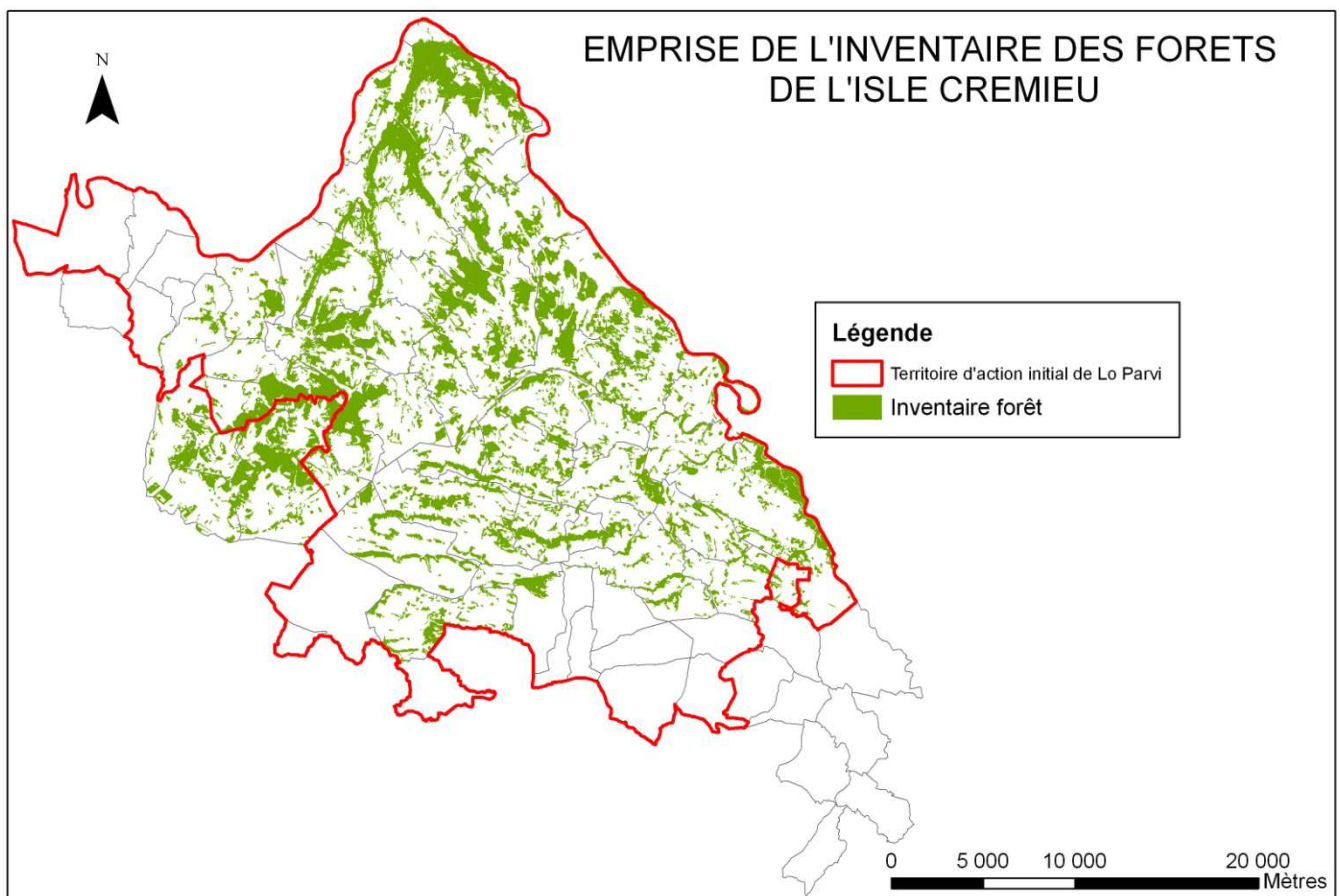
Des fiches communales reprenant les résultats pour chaque commune sont en cours de rédaction. Un ensemble de fiches présentant les habitats recensés, les espèces patrimoniales présentes et les actions à mettre en place en faveur de la biodiversité forestières sont également réalisées.

Tous ces différents documents ont été transmis aux communes, aux services de l'Etat et au Conseil Général, au chargé de mission en charge de Natura 2000 en Isle Crémieu et aux différents partenaires.

L'étude pourra alors être utilisée pour agrandir le réseau Natura 2000, établir des contrats forestiers avec des propriétaires forestiers, prendre en compte les boisements dans les PLU (classement en Espace Boisé Classé).

Données récoltées :

- 19 000 Ha d'habitats forestiers cartographiés,
- 67 000 données d'espèces végétales inventoriées lors des relevés phytosociologiques,
- 2 700 données d'espèces forestières patrimoniales,
- 1 300 données d'espèces forestières introduites envahissantes.



INVENTAIRE DES ZONES HUMIDES DE L'ISLE CREMIEU

Les zones humides de l'Isle Crémieu ont été recensées à travers différentes études :

- Inventaire des tourbières
- Inventaire des étangs
- Inventaire des mares
- Inventaire des affluents du Haut Rhône
- Inventaire des zones humides au titre de la loi sur l'eau

Nous allons revenir en quelques mots sur ces différentes études :

INVENTAIRE DES TOURBIERES

Dates de réalisation de l'étude : 1998

Personnes mobilisées : étude mise en place par le CREN Rhône Alpes, AVENIR a assuré l'inventaire pour le département de l'Isère et Lo Parvi a été relais pour l'Isle Crémieu.

1 salariés d'Avenir et 2 salariés de Lo Parvi ont travaillé sur cette étude.

Buts de l'étude :

Cet inventaire avait pour de recenser l'ensemble des tourbières de Rhône Alpes. Lo Parvi a participé à l'inventaire des tourbières de l'Isle Crémieu d'une superficie de plus de 1 hectare. Chaque tourbière a été décrite en fonction de la typologie de ses habitats et de la présence d'espèces patrimoniales.

Financeurs :

-Etat,

-Agence de l'Eau,

-Conseil Régional,

-Conseil Général.

Evolution de l'étude :

97% des tourbières répertoriées sur les communes comprises dans le site Natura 2000 de l'Isle Crémieu ont été intégrés à ce réseau. Suite à cette étude, sur proposition du réseau patrimoine naturel de la Frapna, le Préfet de l'Isère a engagé une démarche pour protéger par arrêté préfectoral de protection de biotope l'ensemble des tourbières de l'Isère. Les premiers arrêtés sur la Matheysine ont été pris en 2010, les autres suivront. Le Conseil Général de l'Isère a classé en ENS potentiel l'ensemble des tourbières de l'Isère.

Données récoltées :

- 773 Ha de tourbières ont été cartographiées sur l'Isle Crémieu

INVENTAIRE DES ETANGS

Dates de réalisation de l'étude : 2002

Personnes mobilisées : étude mise en place par Lo Parvi.

2 salariés ainsi que plusieurs bénévoles ont travaillé sur cette étude.

Buts de l'étude :

Cet inventaire avait pour objectif de recenser l'ensemble des étangs (surface supérieur à 0.5 hectare) de l'Isle Crémieu et d'inventorier les espèces patrimoniales présentes. Les étangs les plus intéressants au niveau écologique ont été classés comme prioritaires.

Financeurs :

- Le Conseil Général de l'Isère,
- le Conseil Régional de Rhône-Alpes
- l'Agence de l'Eau .

Evolution de l'étude :

84% des étangs répertoriés sur les communes comprises dans le site Natura 2000 de l'Isle Crémieu ont été intégrés à ce réseau. Tous les étangs prioritaires ont été intégrés au réseau des espaces naturels sensibles du Conseil Général de l'Isère.

Données récoltées :

- 733 Ha d'étangs ont été cartographiés sur l'Isle Crémieu

INVENTAIRE DES MARES

Dates de réalisation de l'étude : 2000

Personnes mobilisées : étude mise en place par Lo Parvi.

Plusieurs bénévoles, un objecteur de conscience et un salarié ont travaillé sur cette étude.

Buts de l'étude :

Cet inventaire avait pour but de mieux connaître la localisation des mares de l'Isle Crémieu, leur potentiel écologique et leur état de conservation. Une fiche pour chaque commune a

été rédigée. Celle-ci présente les mares recensées sur la commune, les espèces patrimoniales identifiées, les habitats observés et l'état écologique des mares.

Financeurs :

- Conseil Général de l'Isère
- Agence de l'eau
- Conseil Régional Rhône Alpes

Evolution de l'étude :

Plusieurs mares abritant des espèces patrimoniales de batraciens ont intégré le réseau Natura 2000. Les mares de Craquenot, le Lac Gris et la mare de la Garenne à Mépieu sont devenus des ENS locaux. Plusieurs mares ont été créées dans les sites gérés (ENS, Réserve des étangs de Mépieu) et dans des carrières en cours de réaménagement afin de compléter le réseau de mares existantes.

Données récoltées :

- 199 mares ont été répertoriées,
- cet inventaire a été complété lors de la création de nouvelles mares et lors de l'étude sur la forêt, 60 mares forestières ont ainsi été cartographiées.

A noter que les mares forestières ont été également cartographiées lors de la cartographie des boisements de l'Isle Crémieu (2009-2011).

INVENTAIRE DES AFFLUENTS DU HAUT RHÔNE

Dates de réalisation de l'étude : 2006-2010

Personnes mobilisées : étude mise en place par Lo Parvi.

- 12 stagiaires en charge des prospections de terrain,
- 1 salarié responsable de l'étude,
- 2 salariés impliqués sur la formation des stagiaires en ce qui concerne sur les habitats naturels,
- 1 stagiaire ayant rédigé la synthèse de l'étude.

Buts de l'étude :

L'étude des affluents du Haut Rhône a consisté à remonter chaque affluent depuis sa confluence avec le Rhône jusqu'à ses différentes sources. Au cours de ces prospections, différents éléments ont été inventoriés :

- les habitats rivulaires,
- les espèces patrimoniales et envahissantes,
- l'état écomorphologique des rivières,
- les points noirs de ces cours d'eau (seuils, aménagements, pompes, bandes enherbées absentes etc.).

Financeurs :

- Conseil Général de l'Isère dans le cadre de sa politique sur les corridors biologiques

Evolution de l'étude :

Cette étude a été présentée aux différents acteurs des rivières de l'Isle Crémieu (élus, Services de l'Etat, Fédération de pêche...). Au total 11 présentations ont eu lieu.

Différentes actions ont pu voir le jour depuis (étude piscicole, étude de la qualité de l'eau, étude sur les écrevisses, travail sur les statuts et le territoire d'action du Syndicat des marais de Morestel, étude similaire mise en place sur le secteur de Gère Vivante...).

50 % des répertoriées sur les communes comprises dans le site Natura 2000 de l'Isle Crémieu ont été intégrés à ce réseau.

Données récoltées :

- 1900 Ha d'habitats rivulaires ont été cartographiés
- 200 données d'espèces faunistiques patrimoniales
- 750 données d'espèces introduites envahissantes

INVENTAIRE DES ZONES HUMIDES AU TITRE DE LA LOI SUR L'EAU

Dates de réalisation de l'étude : 2008-2009

Personnes mobilisées : étude mise en place par l'Association de Valorisation des Espaces Naturels Isérois Remarquables (AVENIR).

- 2 stagiaires en charge des prospections de terrain sur l'Isle Crémieu,
 - 1 salarié responsable de l'étude,
- Lo Parvi a communiqué ses informations à Avenir qui réalisait l'étude.

Buts de l'étude :

Cette étude avait pour but de recenser l'ensemble des zones humides (au titre de la loi sur l'eau) de plus de 1 Ha sur le territoire de l'Isère. Celles-ci devaient présenter des traces d'hydromorphie dans le sol et/ou des plantes hygrophiles.

Financeurs :

- Agence de l'Eau
- Etat
- Conseil Général
- Conseil Régional

Evolution de l'étude :

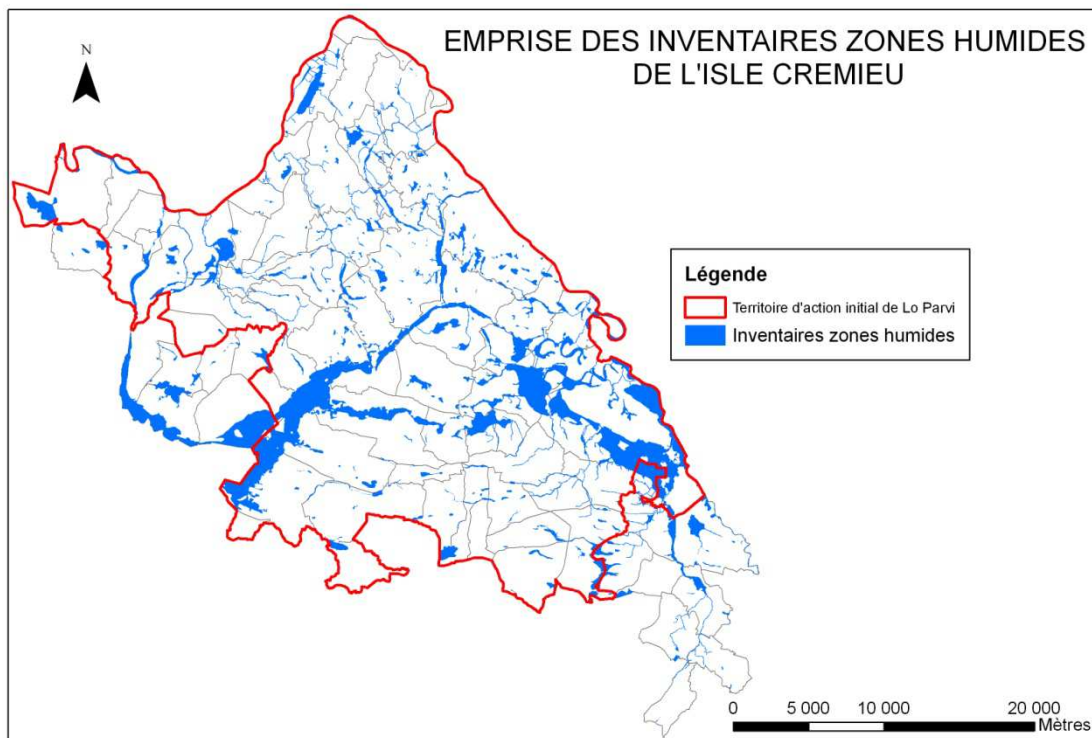
Cette étude a permis aux collectivités locales, aux services de l'Etat et aux associations de

protection de la nature de connaître la cartographie des zones humides au titre de la loi sur l'eau et d'appliquer la réglementation que ce classement induit.

Données récoltées :

- AVENIR a intégré les données collectées par Lo Parvi lors des inventaires des tourbières, étangs et mares. Au total, 11 408 Ha ont été cartographiés. 9 898 Ha n'étaient pas pris en compte dans les précédents inventaires.

Au total, 13 308 Ha de zones humides ont été inventoriés. La carte suivante présente leur répartition :



INVENTAIRE DES MILIEUX PRAIRIAUX DE L'ISLE CREMIEU

Les prairies de l'Isle Crémieu ont été recensées à travers différentes études :

- Inventaire prairies sèches
- Inventaire des pelouses sableuses
- Inventaire des prairies maigres de fauche
- Inventaire des prairies permanentes

Nous allons revenir en quelques mots sur ces différentes études :

INVENTAIRE DES PELOUSES SECHES

Dates de réalisation de l'étude : 1999

Personnes mobilisées : étude mise en place par AVENIR et Lo Parvi.

2 salariés et 1 stagiaire d'Avenir et 2 salariés de Lo Parvi ont travaillé sur cette étude.

Buts de l'étude :

Cet inventaire avait pour de recenser l'ensemble des prairies sèches des communes incluses dans le site Natura 2000 de l'Isle Crémieu en 1999. Ceci afin d'étendre le site Natura 2000 sur ces secteurs. Toutes les pelouses sèches supérieures à 1 hectare ont été prospectées et hiérarchisées suivant leur intérêt patrimonial en fonction du cortège floristique et faunistique qu'elles abritaient.

Financeurs :

- Etat

-Conseil Général

Evolution de l'étude :

80% des prairies sèches inventoriées ont été incluses dans le site Natura 2000. Une partie de ces pelouses font aujourd'hui l'objet de mesures agri-environnementales territorialisées (MAET) afin de les conserver. Plusieurs pelouses sèches (Trept, Siccieu, Annoisin-Chatelans, Hières sur Amby, Optevoz, etc.) ont été classées en ENS locaux.

Données récoltées :

- 1634 Ha de prairies sèches ont été cartographiées sur le site Natura 2000 de l'Isle Crémieu.

INVENTAIRE DES PELOUSES SABLEUSES

Dates de réalisation de l'étude : 2006

Personnes mobilisées : étude mise en place Lo Parvi.

- 1 stagiaire en charge des prospections de terrain ,
- Des bénévoles,
- 1 salarié responsable de l'étude.

Buts de l'étude :

Cet inventaire avait pour de recenser l'ensemble des pelouses sableuses de l'Isle Crémieu (même les plus petites), de lister les espèces patrimoniales présentes, d'analyser le degré de menaces de chacune d'entre elles et de hiérarchiser les pelouses prioritaires à conserver.

Financeurs :

- Conseil Général de l'Isère

Evolution de l'étude :

Une étude précise de 14 pelouses sableuses est en cours de réalisation avec comme finalité la proposition d'actions de gestion pour les communautés de communes de l'Isle Crémieu et du Pays des couleurs. Celles-ci pourront être intégrées au réseau d'ENS dans le futur. Certaines de pelouses menacées par le développement des loisirs motorisés ont fait l'objet de contrôles et d'interpellation des agents de l'ONCFS.

Données récoltées :

- 102 Ha de pelouses sableuses ont été inventoriés en Isle Crémieu. Plusieurs pelouses sableuses ont été intégrées au site Natura 2000.

INVENTAIRE DES PRAIRIES MAIGRES DE FAUCHE

Dates de réalisation de l'étude : 2008

Personnes mobilisées : étude mise en place par Lo Parvi.

- 1 stagiaire en charge des prospections de terrain ,
- 1 salarié responsable de l'étude.

Buts de l'étude :

Cet inventaire avait pour but de recenser l'ensemble des prairies maigres de fauche, déclarées à la PAC, des communes incluses dans le site Natura 2000 de l'Isle Crémieu en 2008.

Financeurs :

- Etat

-Conseil Général

Evolution de l'étude :

40% des prairies maigres de fauche inventoriées ont été incluses dans le site Natura 2000. Ces milieux bénéficient de MAET dans le cadre de Natura 2000.

Données récoltées :

- 240 Ha de prairies maigres de fauche ont été inventoriées en Isle Crémieu.

INVENTAIRE DES PRAIRIES PERMANENTES

Dates de réalisation de l'étude : 2008

Personnes mobilisées : étude mise en place par Lo Parvi.

- 1 stagiaire en charge des prospections de terrain ,
- 1 salarié responsable de l'étude.

Buts de l'étude :

Cet inventaire avait pour but de recenser l'intérêt écologique des prairies permanentes déclarées à la PAC sur les communes incluses dans le site Natura 2000 de l'Isle Crémieu en 2008 afin d'agrandir le site Natura 2000 et de mettre en place des mesures agri-environnementales territorialisées (MAET).

Financeurs :

- Etat

-Conseil Général

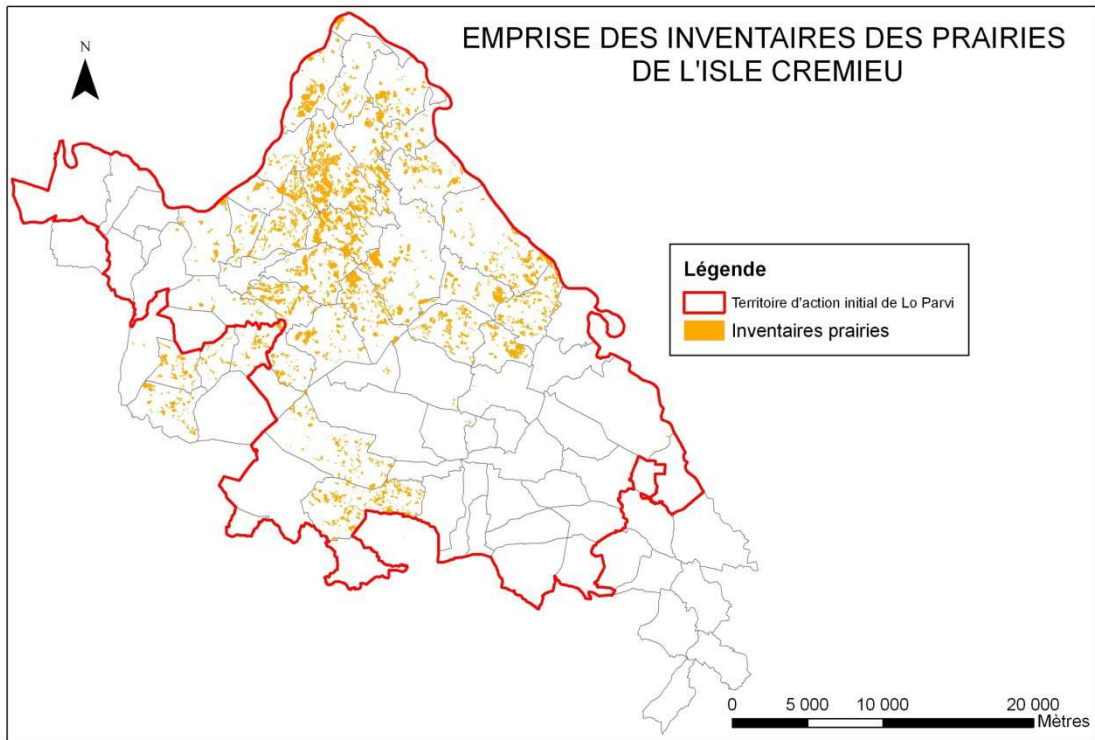
Evolution de l'étude :

47% des prairies permanentes inventoriées ont été incluses dans le site Natura 2000.

Données récoltées :

- 3638 Ha de prairies permanentes ont été inventoriées en Isle Crémieu.

Au total, 5 614 Ha de prairies ont été inventoriés. La carte suivante présente leur répartition :



LES SITES GERES DE L'ISLE CREMIEU

Près d'une vingtaine de sites naturels sont gérés en Isle Crémieu. Leur mise en place relève de diverses politiques (Etat, Conseil Général, Conseil Régional).

Lorsqu'un site est mis en gestion, une cartographie des habitats et un inventaire des espèces présentes sont réalisés. Un plan de gestion est rédigé pour définir les objectifs en termes de conservation/restauration des habitats et des espèces mais aussi en ce qui concerne l'accueil du public. Un plan d'action est alors défini (en collaboration avec les acteurs locaux) pour une période de 5 ans. Souvent, des actions de suivi faune/flore sont ainsi proposées, ce qui permet de compléter les inventaires antérieurs.

Au bout de cinq ans, le plan de gestion est évalué à la vue des objectifs fixés et un nouveau plan de gestion est réalisé.

En Isle Crémieu, 4 sites sont gérés par Lo Parvi (RNR Mérieux, ENS Etang de Lemps, ENS Etangs de Passins, ENS du méandre du Saugy). Les autres sites sont gérés par AVENIR (3 sites), l'ONF (1 site) ou directement par les communes impliquées (souvent en collaboration avec Lo Parvi).

La gestion d'un site permet d'accroître la connaissance naturaliste sur celui-ci. Ainsi en 2009, 35 000 données avaient été récoltées sur les sites en gestion par Lo Parvi.

Au total, 1 740 Ha de sites sont gérés en Nord Isère.

