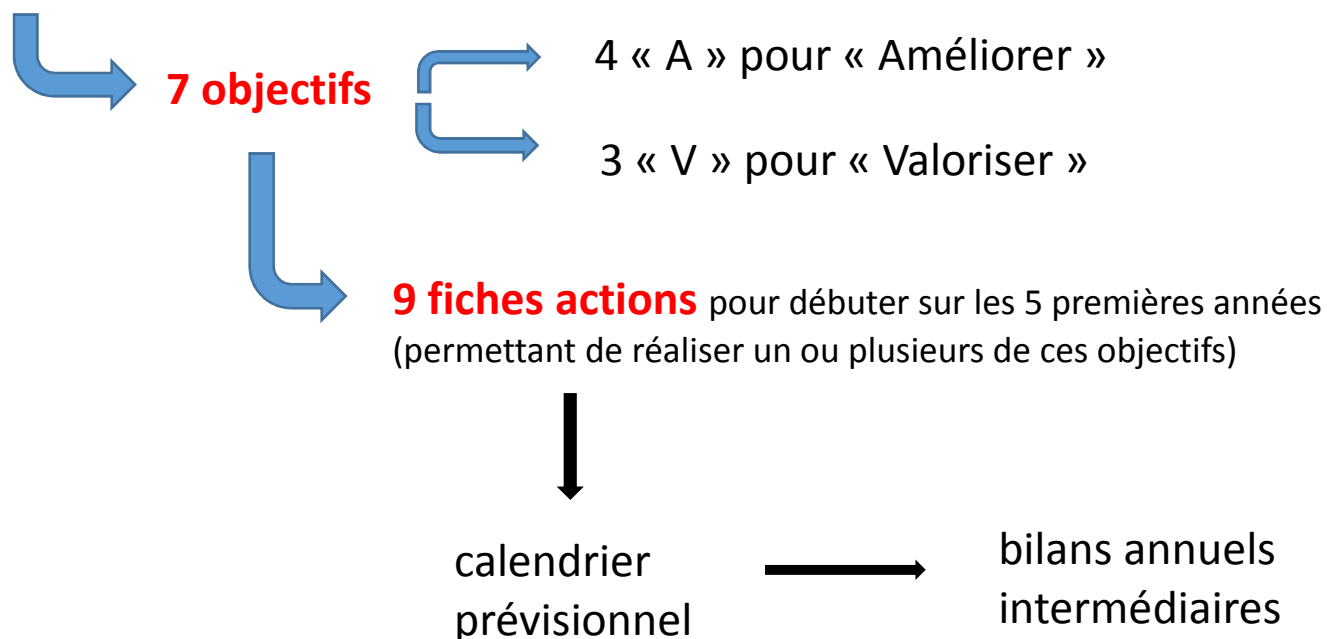


2015

BILAN DU PROJET NATURALISTE



Le projet naturaliste de Lo Parvi est décliné en :



le C.A. avait priorisé les 3 objectifs suivants :

- ↳ A1 - Augmenter la connaissance naturaliste sur l'ensemble de l'Isle Crémieu
- ↳ V1 - Améliorer le stockage des données naturalistes
- ↳ V2 - Echanger des données avec les structures partenaires

TABLEAU DE BORD – PROJET NATURALISTE

ORIENTATION POLITIQUE	OBJECTIFS STRATEGIQUES											
	<p>Objectif du projet naturaliste</p> <p style="text-align: center;">AMELIORER LES CONNAISSANCES NATURALISTES</p> <ul style="list-style-type: none"> ➤ A1 : Augmenter la connaissance naturaliste sur l'ensemble du district naturel de l'Isle Crémieu. ➤ A2 : Améliorer notre connaissance sur les espèces de faune, de flore et de fonge. ➤ A3 : Améliorer notre connaissance des habitats de l'Isle Crémieu. ➤ A4 : Améliorer notre connaissance concernant le fonctionnement des écosystèmes et l'impact des pollutions. 	<p style="text-align: center;">VALORISER LES CONNAISSANCES NATURALISTES</p> <ul style="list-style-type: none"> ➤ V1 : Améliorer le stockage des données naturalistes. ➤ V2 : Echanger les données avec les structures partenaires. ➤ V3 : Créer et diffuser des supports de connaissances naturalistes. 										
REALISATION TECHNIQUE	Fiche action	FA 1 : Rendre opérationnelle la base SERENA	FA 2 : Organiser la récupération des données des bénévoles	FA 3 : Intégrer les données des différentes études réalisées à la base SERENA	FA 4 : Etude des affluents du Catelan	FA 5 : Enrichir le site internet de la commission naturaliste : faunaflora.islec						
	S'inscrit dans les objectifs du projet naturaliste.	FA 6 : Mobiliser les adhérents pour combler les lacunes sur des espèces communes ou remarquables (opération « wanted »)	FA 7 : Faire connaître l'observatoire des saisons	FA 8 : Améliorer nos connaissances des espèces sur les communes peu prospectées	FA 9 : Développer les connaissances sur les carnivores.							
	Réalisation technique.						<table border="1" style="border-collapse: collapse;"> <tr> <td style="width: 20px; height: 15px;"></td> <td>Pas d'action.</td> </tr> <tr> <td style="width: 20px; height: 15px; background-color: #cccccc;"></td> <td>Action en cours</td> </tr> <tr> <td style="width: 20px; height: 15px; background-color: #333333;"></td> <td>Action réalisée</td> </tr> </table>		Pas d'action.		Action en cours	
	Pas d'action.											
	Action en cours											
	Action réalisée											

FICHES ACTIONS

FA 1 : Rendre opérationnelle la base SERENA

FA 2 : Organiser la récupération des données des bénévoles

FA 3 : Intégrer les données des différentes études réalisées à la base SERENA

Objectifs visés :

V1 , secondaires : V2, V3

Objectifs pour 2015 :

- poursuivre l'intégration des données notamment des données « étude des affluents du Catelan ».
- Nettoyage de la base, pour enlever les données erronées.
- Mise en place d'une liste locale afin de limiter les erreurs de saisie.

Réalisé en 2015 :

Intégration des données d'études spécifiques :

- données de pêches électriques de la fédération de pêche
- données mollusques inventaires de stagiaires
- étude coléoptères à la Laurentière et au bois de la Garenne
- étude chiroptères : Laurentière, étang de Gôle, étang Malseroud, marais du Culet

La vérification des données suit son cours : la base a été découpée en fonction des taxons, un vérificateur/validateur a été défini pour chaque groupe. L'idée est de valider une liste de taxons « officielle » pour l'Isle Crémieu dans l'optique de disposer d'une liste de choix limitée aux espèces locales, ceci afin d'éviter les erreurs lors de la saisie.

Le retour des validateurs est presque fini. Quelques groupes restent à traiter mais il s'agit de petits ensembles et le tout devrait être vérifié rapidement.

La saisie des données suit également son cours après quelques problèmes de serveurs essuyés en cours d'année. Ainsi environ **342 000 données** sont disponibles dans la base de Lo Parvi au 29/11/2015 ce qui en fait une des plus grosses bases parmi les utilisateurs de Serena.

Non réalisé par rapport aux objectifs : vérification en cours...L'importation des données de l'étude Catelan dans Serena devra être réalisée début 2016.

Causes/analyse : problèmes techniques ayant perturbé la consultation et la vérification des données



Besoin **à** **l'avenir/** **proposition** **d'amélioration :** **r.a.s**

FA 4 : Etude des affluents de la Bourbre, rive droite et du canal du Catelan.

Objectifs visés : A3, secondaire A1, A2, A4

Réalisé en 2015 :

L'ensemble des données récoltées sur le terrain entre 2012 et 2014, environ 45 000, ont été regroupées par thématiques (aménagement, rejets, habitats, hydrographie...) pour l'ensemble du bassin versant étudié.

Les diagnostics de chacun des affluents et la synthèse globale de l'étude ont été finalisés et présentés aux différents partenaires (Conseil départemental, DDT, communautés de communes, SMABB, chambre d'agriculture, associations locales...) au mois d'octobre dernier.

La synthèse de l'étude a permis de mettre en évidence 4 grandes problématiques ou enjeux à l'échelle du bassin versant étudié :

- les perturbations et/ou ruptures de corridors écologiques pour la faune terrestre et aquatique.
- l'anthropisation ou artificialisation des cours d'eau et de leurs rives
- les atteintes à la ressource en eau d'un point de vue quantitatif et qualitatif
- le grand nombre d'espèces introduites envahissantes

Toutes les informations concernant l'étude, sont disponibles sur le site de la CC Isle Crémieu au lien suivant :

<http://80.11.250.206/quixro/> (usager : natura2000 ; Mot de passe : natura2000)

En fin d'année 2015, début d'année 2016, les données concernant l'étude des affluents de la Bourbre, rive droite, et du canal du Catelan seront regroupées avec celles de l'étude des affluents du Haut-Rhône et de l'étude de la Bièvre afin de réaliser un atlas cartographique global par thématique à l'échelle du territoire de l'Isle Crémieu.

Non réalisé par rapport aux objectifs : ras

Causes/analyse : ras

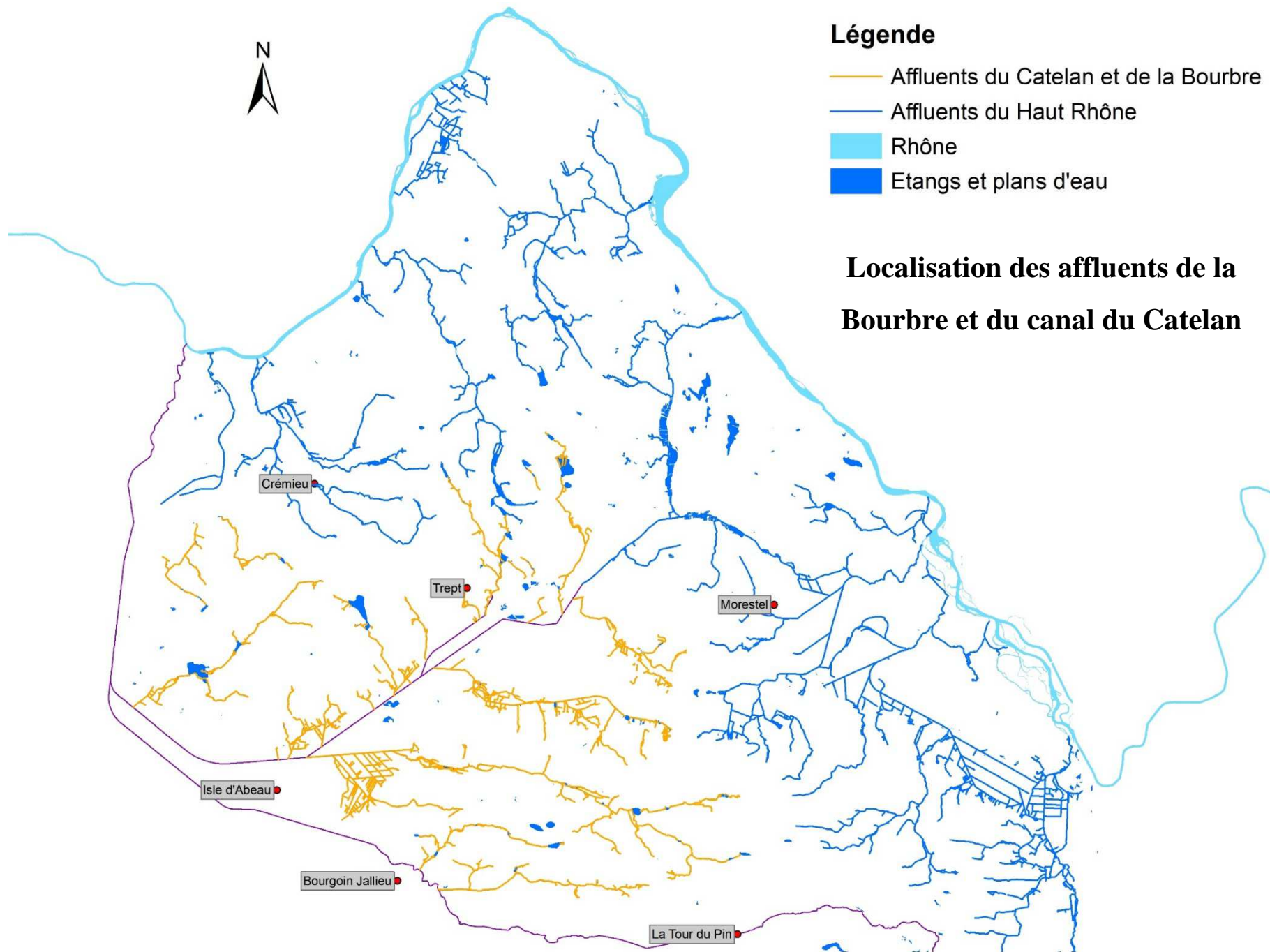
Besoin à l'avenir/ proposition d'amélioration : ras



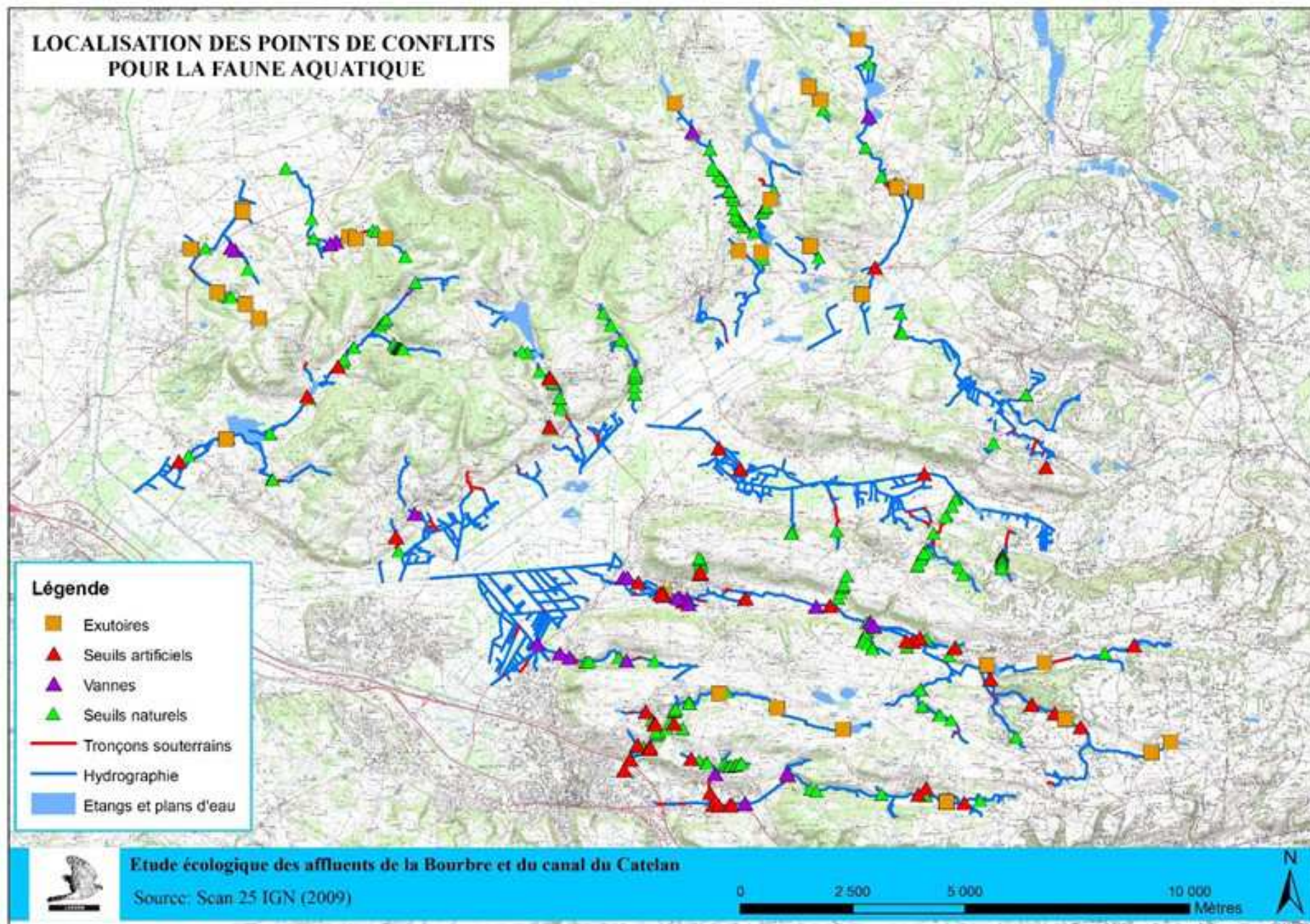
Légende

- Affluents du Catelan et de la Bourbre
- Affluents du Haut Rhône
- Rhône
- Etangs et plans d'eau

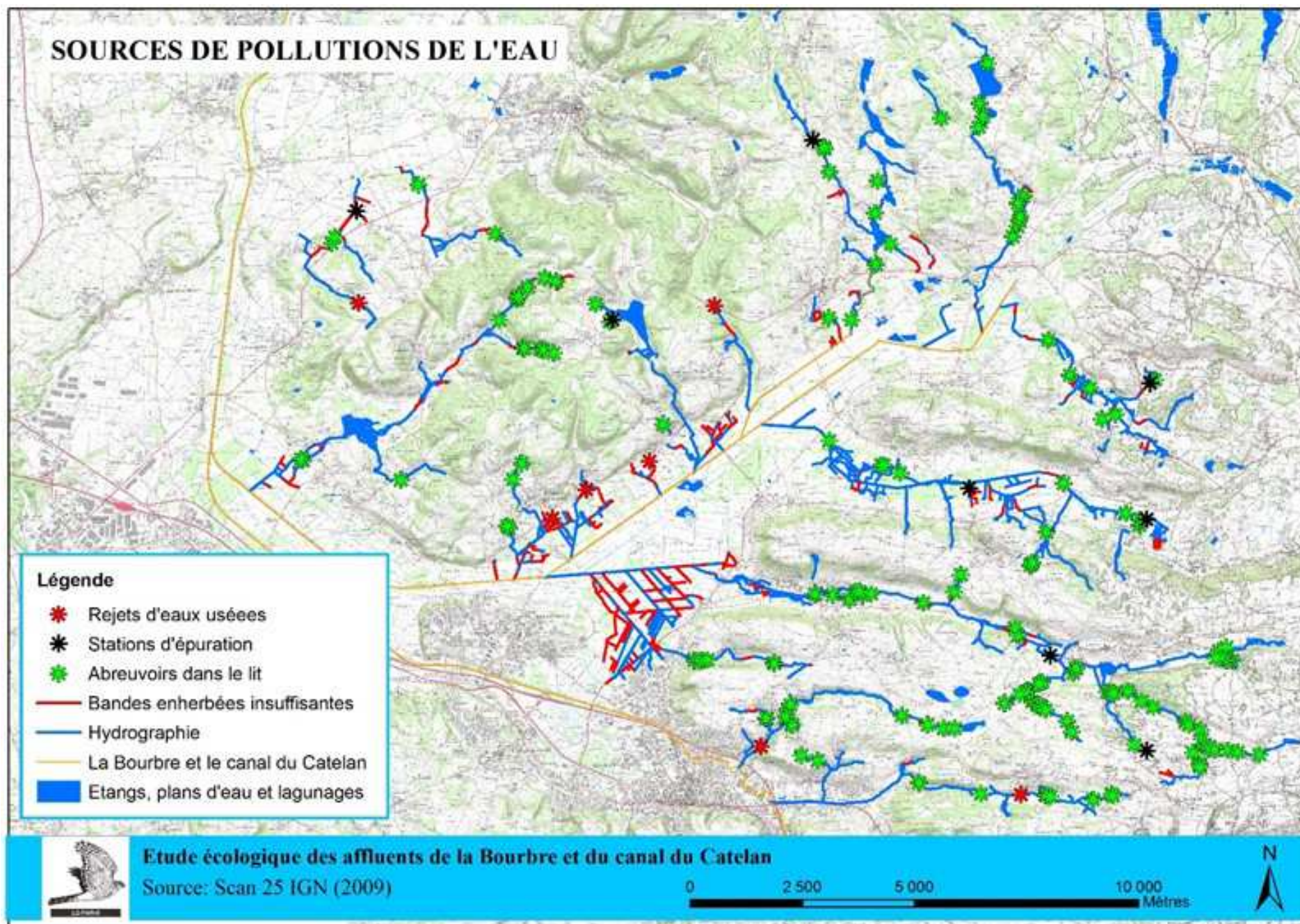
Localisation des affluents de la Bourbre et du canal du Catelan



Points de conflits pour la faune aquatique à l'échelle du bassin versant étudié



Les atteintes à la qualité de l'eau



FA5 : Enrichir le site internet des naturalistes « faunaflore.islec »

Objectifs visés :

V3

Objectifs pour 2015 :

Incorporation d'au moins 150 fiches espèces.

Réalisé en 2015 :

77 nouvelles fiches mises en ligne en 2015 (au 29/11/2015) sur les 150 fiches prévues, l'objectif n'est pas atteint pour moitié.



Le site présente actuellement **2814 espèces** illustrées en photos.

	Nouvelles fiches	total
vertébrés	5	129
invertébrés	27	1301
plantes	24	1150
mycètes	24	234
TOTAL	77	2814

Non réalisé par rapport aux objectifs : la moitié des fiches 2015 non réalisée.

Causes/analyse : il existe un problème de timing entre l'année de prospection écoulée et la saison de rédaction des fiches car une bonne partie des fiches sont mises en ligne l'hiver. De nombreuses fiches sont potentiellement disponibles (une centaine de fiches champignons, une cinquantaine de papillons et autres insectes, quelques mousses...), il faudra attendre janvier/février pour atteindre l'objectif fixé.

Besoins à l'avenir/proposition d'amélioration : Essayer de rédiger plus régulièrement des fiches (au moins une fois par semaine), notamment pour dynamiser la mise à jour des informations disponibles le site.

FA 6 : Mobiliser les adhérents pour combler les lacunes sur des espèces communes ou remarquables (opération « wanted »)

Objectifs visés :

A1 A2

Réalisé en 2015 :

Présentation de l'opération Wanted 2015 à l'AG. Focalisation sur la Pie bavarde, espèce reconnaissable facilement et sur une plante (ça ne bouge pas...), la Ruine de Rome.

Annonce de l'opération dans l'édito de mai + article paru dans la circulaire du même mois + mailing adressé à tous les adhérents en août (choix de Pierrette de le faire plutôt fin août alors que j'avais demandé que cela soit fait début juillet).

14 participants cette année. (9 en 2014)

Les observations ont porté sur 16 communes. (13 en 2014)

Il y a eu 146 données de Pie bavarde et seulement 5 données de Cymbalaire. A noter 2 données de lézards (suite de l'an dernier). (51 données en 2014)

Le nombre plus important de données cette année est à mettre sur le compte d'un seul adhérent qui a fait remonter à lui seul 133 données de Pie.

Non réalisé par rapport aux objectifs : ras

Causes/analyse : ras

Besoins à l'avenir/proposition d'amélioration :

Décision prise l'an dernier : Passer par un mail adressé à chaque adhérent en plus de la circulaire pour que chacun se sente plus directement concerné. Cela a visiblement été efficace. 2 données avant ce mailing, 18 après.

Autre proposition faite l'an dernier : Intégrer un « compteur » dans la circulaire. Au lancement de l'opération il indiquera l'état initial. Et à chaque circulaire, on pourra voir le compteur augmenter (ou stagner...). Cela n'a pas été fait par manque de temps de la personne en charge de Wanted.

FA7 : Faire connaître l'observatoire des saisons

Objectifs : A4

Objectif pour 2015 : Fonctionner en petite équipe pour effectuer des observations.

Réalisé en 2015 : Nous avons fait les observations demandées par l'ODS sur quelques animaux, plantes et arbres, près de chez nous.

Il s'agit d'une petite équipe de 4 personnes (initialement 3) qui ont travaillé individuellement pour effectuer et noter les observations.

Suite à une réunion le 19 novembre il est prévu de :

- . faire parvenir à l'ODS nos dates d'observations, individuellement, par mail d'ici le 30 novembre ;
- . continuer nos observations sur 2016 et les années suivantes ;
- . nous réunir à nouveau en avril 2016 et à l'automne ;
- . ne pas faire davantage de communication pour attirer de nouveaux participants à cette opération (sauf éventuellement à la prochaine A G de Lo Parvi).

En effet, l'objectif premier était de communiquer à propos de l'ODS pour sensibiliser à l'observation de la nature dans le cadre de la "science participative" ; il nous semble, pour différentes raisons, que cet outil ne soit pas particulièrement adapté à ce propos.

Il est intéressant de noter par quel canal les 4 observateurs (et c'est bien peu) dans le cadre de Lo Parvi sont venus participer : 2 par les informations internes à Lo Parvi, 1 par information dans le cadre familial, 1 suite aux articles parus dans les bulletins municipaux ou des communautés de communes.

Pour l'avenir : Poursuite des observations en petite équipe, qui peut s'étoffer (prochaine AG par exemple), mais sans publicité extérieure organisée.



<http://www.obs-saisons.fr/>

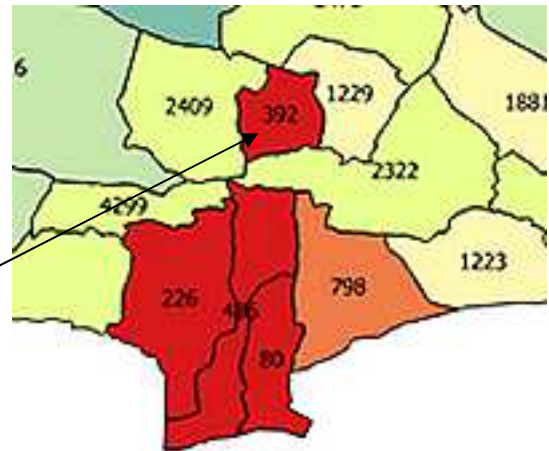
FA 8 : Améliorer nos connaissances des espèces sur les communes peu prospectées

Objectifs : A1, A2

Objectifs pour 2015 :

Récolter des données supplémentaires sur des communes peu prospectées du sud-est de L'Isle Crémieu.

Vasselin



Réalisé en 2015 :

Prospection sur la commune de : Vasselin

Le programme annoncé dans le projet naturaliste a été modifié pour des raisons de faisabilité (cf. bilan 2014). 2 sorties spécifiquement dédiées à ces prospections ont eu lieu sur Vasselin, 5 personnes différentes de l'association y ont participé. Au total, 166 données faune et flore ont été récoltées.

Réalisé par rapport aux objectifs : Les prospections envisagées sur la commune de Vasselin ont bien eu lieu. Le nombre de données pour cette commune (état initial de 2011) est passé de 104 à **392** [à noter que le chiffre initial n'était sans doute pas actualisé].

Causes/analyse :

Le faible nombre de données est en partie dû à l'assez forte anthropisation des milieux visités. Le faible nombre de communes nouvelles prospectées est dû à une moindre disponibilité des personnes de la Commission disposées et/ou aptes à réaliser de telles prospections.

Besoins à l'avenir/proposition d'amélioration :

Comme prévu dans le bilan 2014, une nouvelle carte de l'Isle Crémieu indiquant le nombre de données pour chaque commune a été réalisée par Joanny Piolat et Grégory Guicherd. Les nouveaux chiffres, mis à jour à novembre 2015, permettront de mieux cibler de futures prospections sur d'autres communes peu connues du sud-est de notre zone d'activités.

FA 9 : Développer les connaissances sur les carnivores.

Objectifs visés :

A2

Objectifs pour 2015 :

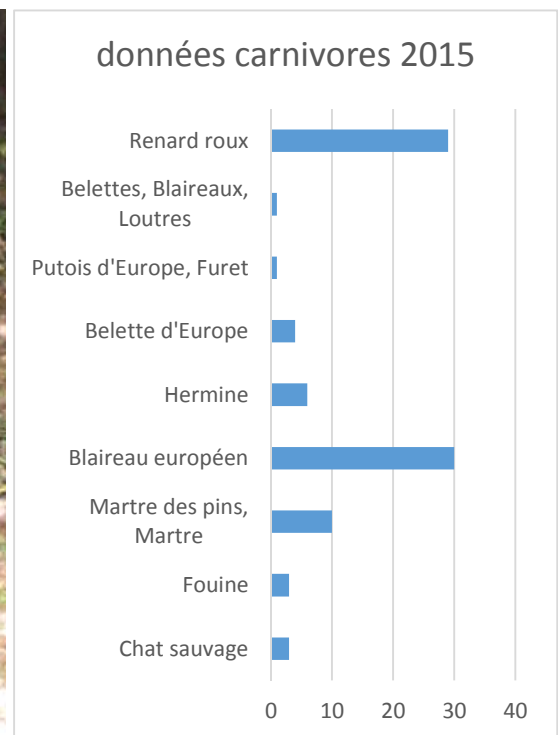
- augmenter les données disponibles sur les carnivores : obtenir au moins 50 données supplémentaires.
- reprendre les maraudes Lynx.
- noter les données « animaux écrasés ».

Réalisé en 2015 :

Pose de pièges photo durant l'hiver, pas de sorties spécifiques carnivores.

Nombre de données : 88 données récupérées.

Maraudes Lynx : peu de neige donc prospection limitée.



Non réalisé par rapport aux objectifs : maraudes lynx

Causes/analyse : manque de temps et problèmes de santé du référent, en découle un problème d'animation du groupe carnivores.

Besoins à l'avenir/proposition d'amélioration : trouver un/des nouveaux référents pour redynamiser le groupe carnivores.