



Lo Parvi

Association nature
Nord-Isère

La Plume de l'épervier

Publication interne mensuelle de l'Association Nature Nord-Isère – Lo Parvi -

Jun 2023 - Circulaire n°435 - 42^{ème} année -

Sommaire

2. L'édito de Pascale.
'Au bord des chemins'

3. Les purs extraits du
CA de Mai

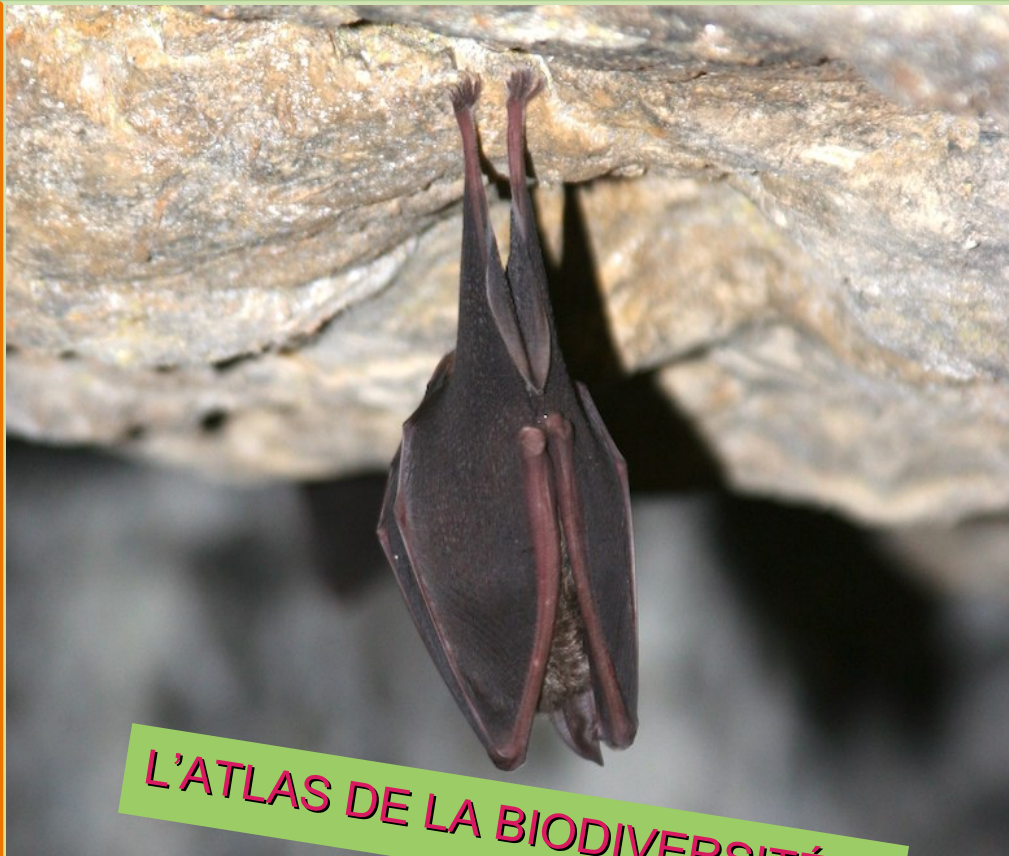
4. 5. Faire barrage,
à St Romain !

6. L'ABC de la
biodiversité

7. Échos de la
bibliothèque : du neuf

8. l'AGENDA

- C.A. Canoë
- Sorties
- Concours PHOTOS
- Marcher



L'ATLAS DE LA BIODIVERSITÉ



Lo Parvi Contact :

Tél. 04-74-92-48-62

Secrétariat-Accueil :

45 place de la Mairie

38460 Trept

Courriel :

contact@loparvi.fr

Site internet :

www.loparvi.fr

Directrice de publication : Murielle Gentaz **Membres de la commission :** Marc Bourrely, Murielle Gentaz, Lucien Moly

Comité de relecture : Marie Moly, Pascale Nallet, Christophe Grangier, Raphaël Quesada.

Maquette et mise en page : Marc Bourrely, Murielle Gentaz.

Crédit photos : Denis Palanque, Raphaël Quesada, Pascale Nallet, Murielle Gentaz, Marc Bourrely

ISSN : 2607-7256

7

Au bord des chemins

C'est un plaisir de randonner à un rythme tranquille dans le Bugey ou l'Isle Crémieu! Notre petit groupe a ainsi parcouru des milliers de kilomètres sur des chemins forestiers, des chemins de campagne, des chemins creux, des sentiers humides, ou secs et caillouteux, des chemins de terre, sur des dalles de calcaire, sur des chemins de traverse et des sentiers battus... De mon point de vue, le luxe suprême c'est lorsque les deux côtés de la trace sont différents, par exemple à droite une forêt, un talus, une falaise, un ruisseau, une prairie, et à gauche un muret de pierres, une haie, des champs, un étang ou un panorama.

Tout au long de nos balades, en toutes saisons, nous observons des plantes qui sont peut-être installées là depuis toujours, ou qui, comme nous, y sont arrivées par le chemin, leurs graines se collant aux semelles des promeneurs, aux roues des vélos, des tracteurs... Les animaux eux aussi utilisent volontiers les chemins et participent à cette dissémination de diverses façons: accrochées à leurs pattes, à leur fourrure, ou passant par leur système digestif... les semences voyagent.



Nous ne voyons et n'entendons que des insectes, des oiseaux, des reptiles et des batraciens... pas de sangliers, ni lynx, rarement des cervidés. Les gros animaux, les persécutés, sont alertés par nos bavardages et le bruit de nos bâtons et c'est plutôt eux qui nous épient! Nous ne trouvons que leurs empreintes et d'autres indices, preuves de leur existence. Le chemin est un couloir de circulation, un corridor biologique, une zone ouverte plus praticable, plus lumineuse en milieu fermé, où proies et prédateurs sont plus visibles.

Certaines plantes, comme le plantain, aiment un sol piétiné et tassé qui favorise leur germination. Dans les zones cultivées, le chemin est un havre moins arrosé de pesticides, moins traumatisé par les labours. Tout cela explique que les échantillons végétaux du chemin soient assez différents de ceux des milieux qui le bordent.

En hiver, en forêt, c'est assez facile, nous trouvons les toujours vertes: mousses, hellébore, lierre, daphné, mercuriale... , les feuilles mortes, les graines des arbres et feu le buis qui essaie toujours péniblement de valider son épithète de «sempervirens».

Dès le printemps, l'affaire se complique: des myriades de plantes* surgissent et fleurissent comme pour nous montrer la diversité qu'elles sont capables de produire en termes de formes, de taille, de couleurs et de parfums. C'est une revue de mode qui varie au fil des semaines, surtout sur les talus bien exposés. (Vous pouvez dès maintenant les photographier, ce sera le thème de notre concours photos nature 2024.)

« Le chemin se construit en marchant » - et pas seulement au sens figuré - mais pour qu'il reste en bon état, il s'agit de maintenir de fragiles équilibres: une fréquentation régulière sans détérioration, un entretien sans destruction. Il fallait évidemment bannir les pesticides; heureusement, sur les voies publiques, leur emploi est enfin mieux encadré par la loi. Il ne faut pas laisser de déchets, voire ramasser ceux des autres et sensibiliser les usagers. On peut aussi pratiquer la délation, si c'est pour la bonne cause, avec les Sentinelles de la Nature.

(Pascale Nallet)

* Vous pouvez les retrouver :

- lors de 3 ou 4 sorties grand public avec nos naturalistes (SORTIR)

- dans les nombreux ouvrages de notre bibliothèque

- dans la circulaire de mai

- sur notre site internet : les « Idées sorties » de mars et de mai (ressources/outils) et l'Observatoire de la biodiversité (Données naturalistes)

- et sur Facebook dans les publications en temps réel d'Alain Roux !

1- Projet de barrage à Saint-Romain-de-Jalionas

Le sujet du barrage a été remis sur le devant de la scène en juillet 2022. Lo Parvi a rencontré trois représentants locaux de la CNR dans le cadre de leurs missions d'intérêt général liées à la concession étendue sur notre territoire (plan 5Rhône) et le projet de barrage a été évoqué à cette occasion. Un courrier a été rédigé par Lo Parvi à la présidente de la CNR pour rappeler que le débat public doit porter sur l'opportunité de la réalisation du barrage et non sur sa faisabilité.

Lo Parvi rencontrera la CNDP (Commission Nationale du Débat Public) la semaine du 22 Mai. Une partie des élus locaux isérois est mobilisée contre ce projet. Le 12 juin, une réunion aura lieu avec les élus du territoire.

Afin d'anticiper les débats publics, une autre réunion sera organisée par la commission nationale du débat public en septembre à destination du grand public.

Laurent a rédigé une synthèse de l'argumentaire contre ce projet, présentée en CA.

Les thèmes évoqués sont :

• Les impacts du barrage.

- o Sur la confluence de l'Ain
- o Sur le Rhône et les autres confluent
- o Sur la biodiversité
- o Sur le fonctionnement de la CPN du Bugey
- o Autres impacts : Patrimoine historique et risques d'inondation en aval du barrage

• Les alternatives au projet de barrage hydro-électrique

- o La question du pont.
- o Amélioration du fonctionnement et du rendement énergétique des équipements existants.
- o Un mauvais projet, économiquement dispendieux et au rapport efficacité énergétique/impact environnemental catastrophique.
- o Un projet anachronique et en complet décalage par rapport aux objectifs de la Programmation Pluriannuelle de l'Energie et aux besoins réels et prospectifs de production d'énergie renouvelable en France.
- o Développement des territoires et création d'emploi.
- o Les alternatives énergétiques au projet de barrage.

2- Fête de la nature

Parmi les animations et activités proposées : jeu sur la reconnaissance des chants d'oiseaux, jeu "Fleurs et fruits", découverte du mur des plantes de Lo Parvi, présentation de l'atlas en environnemental, etc...

La "soirée adhérents" avec une auberge lo parvienne sera réservée aux adhérents et aux non adhérents ayant participé aux sorties. Le film réalisé par Denis Palanque sur le ruisseau de l'enfer sera projeté pendant la soirée dans la salle du conseil.

3- Revue naturaliste

Une réunion a eu lieu le 21 avril avec les membres de la commission naturaliste intéressés.

Il avait été fixé la date du 15 mai pour terminer la mise en page de la revue naturaliste n°29, délai qui n'a pas été respecté.

Il est décidé en conseil d'administration de débiter dès maintenant la réalisation du numéro 30, avec une organisation qui permette une répartition des rôles au sein d'une nouvelle équipe, et une évolution de la mise en page vers une présentation plus épurée.

FÊTE DE LA NATURE DE LO PARVI ET ANIMATION À ST ROMAIN DE JALIONAS FÊTE DE L'ARCHÉOLOGIE



Projet de barrage de Saint-Romain-de-Jalionas



Une affaire qui fâche

sitionné. C'est là où les promeneurs passent, où certains courent, font du vélo, etc. Aujourd'hui, c'est un havre de paix. La commune de Saint-Romain-de-Jalionas pourrait être défigurée. Et s'il y a un pont, il y aura des véhicules qui auront certainement pour objectif de desservir la centrale nucléaire de Bugey. Saint-Romain serait coincé entre deux ponts (avec celui de Loyettes). Mais je ne suis pas contre un deuxième franchissement du Rhône, et donc un deuxième pont. Il en faut certainement un deuxième mais pas sur la commune, sinon, on aurait deux ponts très proches... »
Quel est votre regard sur le projet ?



Jérôme Grausi, maire de Saint-Romain-de-Jalionas, se trouve ici sur le site où pourrait être mis en service un nouveau barrage de production hydroélectrique.
Photo Le DL/C.H.



Le Rhône, un fleuve-usine soumis à des choix cruciaux

Le Monde 19 juin 2023

Saint-Romain-de-Jalionas

Projet de barrage sur le Rhône : une trentaine de maires mobilisés

C'est sur le site du projet de barrage hydroélectrique/pont, donc en pleine nature, que Jérôme Grausi, le maire de Saint-Romain-de-Jalionas, avait invité ce lundi soir 12 juin les maires des communes des Balcons du Dauphiné, de la Lysed (Lyon Saint-Exupéry en Dauphiné), de Loyettes ainsi que les représentants des différentes associations.

Le Dauphiné Libéré - 14 juin 2023 à 19:38 | mis à jour le 14 juin 2023 à 19:38 - Temps de lecture : 2 min



Déclaration de Jacques Pulou (FNE) le 12 juin 2023,
(mairie de Saint Romain de Jalionas).

L'état de nos cours d'eau dans le bassin du Rhône est très préoccupant : plus de la moitié ne sont pas en bon état et sans doute plus d'un tiers ne le seront pas non plus dans 4 ans à l'échéance donnée il y a 23 ans par la directive cadre sur l'eau.

Malgré des efforts importants en assainissement domestique (dans un contexte de fort accroissement de la population) , la maîtrise des effluents industriels, malheureusement aidée il faut bien le dire, par la désindustrialisation, nous sommes rattrapés par l'émergence des micro polluants, la permanence des résidus phytosanitaires, et la dérive climatique qui en réduit la dilution.

Cependant, dans le bassin du Rhône, et sans nier l'impact très préoccupants de ces polluants, ce retard dans l'atteinte du bon état s'explique par l'artificialisation de nos cours plus encore que par ces pollutions.

C'est pour cela que, face à la nécessité de décarboner l'énergie que nous consommons, nous ne devons pas pour autant poursuivre cette artificialisation. Nous devons, autant que possible, limiter les développements de l'hydroélectricité ... et cela n'est pas très contraignant car son potentiel est limité.

Commencé il y a 130 ans environ, les meilleurs sites ont été utilisés. Ce qui serait possible d'équiper serait cher et soumis aux aléas du changement climatique. Le projet de barrage de Saint Romain de Jalionas n'échappe pas à cette critique.

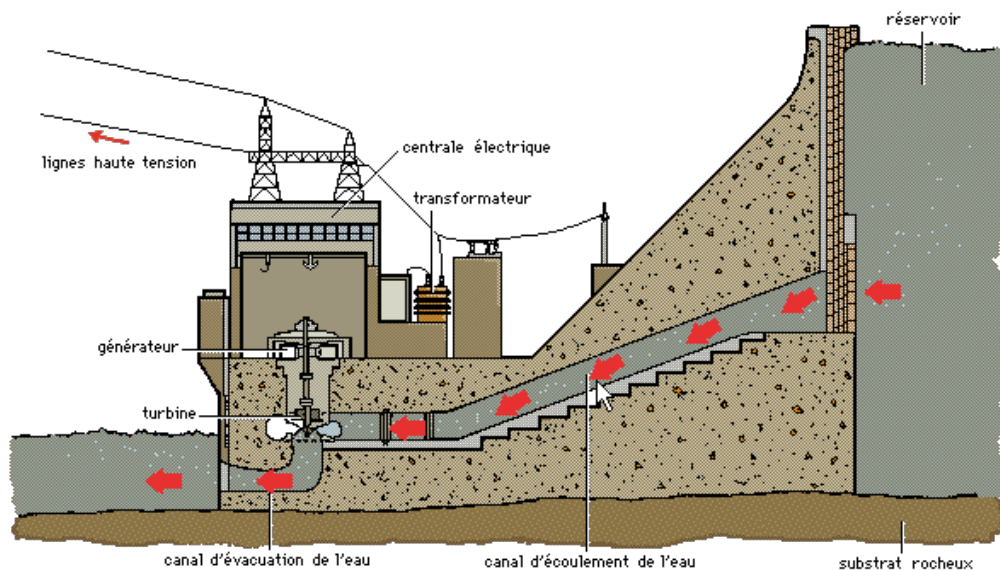
Rien n'est donc possible en hydroélectricité ? Non : Il reste à impulser une démarche d'adaptation de notre parc existant (90% du Parc nous appartient y compris les usines du Rhône concédées à la CNR) au double impératif du bon état des eau, biodiversité aquatique comprise et de la transition énergétique.

Cela passe par la modernisation de l'existant comme cela a été fait sur le haut Rhône par les Suisses à Verbois (22,4% de puissance supplémentaire – soit 5,5 MW- pour une augmentation de 7,4% de la production moyenne annuelle soit 32 GWh) et, avec la CNR , à Chancy Pougny (1/3 de puissance- soit 12 MW- et 1/4 de production moyenne supplémentaires soit 50 GWh), cela passe par l'augmentation des capacités de modulation et de souplesse d'intervention comme EDF le propose en aval de Vouglans sur l'Ain avec la réduction des éclusées sur la basse rivière d'Ain.

La modernisation de l'équipement hydroélectrique actuel du Rhône (3000 MW de puissance et 15000 GWh de production moyenne annuelle), ainsi que nous l'avons demandé lors du débat public sur le prolongement de la concession du Rhône, surpasserait largement les services attendus du barrage projeté à Saint Romain de Jalionas (200 MW peut-être davantage en puissance, 8 fois Saint Romain de Jalionas et 500 GWh en productible, 4 fois Saint Romain de Jalionas ?).

L'environnement naturel est trop souvent encore la variable d'ajustement des politiques publiques alors que, dans le domaine de l'énergie comme dans d'autres domaines, il existe manifestement d'autres voies. Mais au lieu de guider les porteurs de projets vers les solutions de moindre impact, les pouvoirs publics démantèlent les rares mesures de protection de la biodiversité.

(Jacques Pulou)



La communauté de communes des Balcons du Dauphiné lance **deux enquêtes participatives à destination des habitants des Balcons du Dauphiné** afin de recenser :

1. Les colonies de chauves-souris des vingt communes de l'ABC : Chamagnieu, Chozeau, Corbelin, Crémieu, Le Bouchage, Les Avenières Veyrins-Thuellin, Leyrieu, Moras, Porcieu-Amblagnieu, Saint-Hilaire-de-Brens, Saint-Marcel-Bel-Accueil, Saint-Sorlin-de-Morestel, Salagnon, Vasselin, Vénérieu, Vernas, Vertrieu, Veyssillieu, Vézeronce-Curtin, Vignieu. Les colonies ainsi recensées sur les communes concernées pourront par la suite, avec l'accord du propriétaire, faire l'objet d'un inventaire détaillé mené par nos spécialistes des chauves-souris en charge de l'inventaire des chiroptères (APIE-Association Porte de l'Isère Environnement) . Cela permettra aux habitants de connaître davantage les espèces présentes chez eux et de contribuer à améliorer les connaissances sur les colonies présentes sur notre territoire.



Nota bene ! L'enquête « chauves-souris » est ouverte également aux autres communes des Balcons du Dauphiné et du site Natura2000 « L'Isle-Crémieu », avec un formulaire en format PDF à remplir et renvoyer par mail à l'adresse abc@balconsdudauphine.fr: les données ainsi récoltées pourront faire l'objet d'études ultérieures.

2. Le Sonneur à ventre jaune (*Bombina variegata*), un amphibien rare et menacé, sur l'ensemble de son territoire : Les données partagées permettront d'augmenter nos connaissances sur cette espèce, préalable essentiel à la mise en œuvre de mesure de préservation adaptée à l'espèce et à ses habitats.

https://upload.wikimedia.org/wikipedia/commons/thumb/2/20/Rhone_bassin_versant.png/800px-Rhone_bassin_versant.png

Lien formulaire en ligne :

https://docs.google.com/forms/d/1liYY7KLteaRWH-Le7odZr8H1hHKl0lnlvASNhp9tm_Y/viewform?edit_requested=true&hl=fr

Lien page d'information d'information :

<https://www.balconsdudauphine.fr/les-actions/environnement/abc-balcons-du-dauphine/des-actions-concretes-pour-la-biodiversite/enquete-participative-a-la-recherche-du-sonneur-a-ventre-jaune-bombina-variegata-sur-les-balcons-du-dauphine>



Mattia Maglio / Technicien Atlas de la Biodiversité Communale
Communauté de communes des Balcons du Dauphiné /
Standard : 04 74 80 23 30
Port. : 06 44 31 91 28

Courrier au siège : 100 allée des Charmilles, 38 510 Arandon-Passins
www.balconsdudauphine.fr

Lectures d'été 2023 !

Inventaire à la Prévert de quelques nouvelles acquisitions !

Inutilité publique / Frédéric Graber

Les ressorts de l'enquête publique obligatoire, essentielle à une époque où les défis écologiques sont majeurs. Le point de vue d'un historien de l'environnement.

Forêts / Le Bouler, Hervé

Bien connaître leur histoire, comprendre ce qui s'y passe pour imaginer et accompagner le changement du mieux possible. Le point de vue d'un forestier qui a piloté le réseau forêt de France Nature Environnement. Coup de cœur de la Commission forêt à l'unanimité de ses membres.

Speed flyers / Simard, Ghislain

Histoires surnaturelles : alliances, ruses et stratagèmes sur les relations entre plantes et insectes / Roeder, Gregory

Pour les adeptes de la photographie naturaliste en quête de précieux conseils.

50 idées fausses sur les araignées / Rollard, Christine

Araignées, guide de terrain / Blandenier, Gilles

Formidables fourmis ! / Passera, Luc

Lever quelques tabous, mieux les identifier et s'émerveiller de leur comportement surprenant.

Sous terre / Burniat, Mathieu

Une BD doc-fiction drôle et passionnante sur ce sol qui nous fait vivre. Au-delà des préjugés et pour comprendre les véritables enjeux de ce monde invisible. Sous le conseil scientifique de Marc-André Selosse.

Solutions pour un jardin résilient / Thorez, Jean-Paul

Les bons outils du jardinier bio / Leclerc, Blaise

Forêt comestible & haie fruitière / Talin, Antoine

Mon jardin s'adapte au changement climatique / Nessmann, Pierre

À quoi pourrait ressembler un jardin résilient ? Des solutions concrètes pour préserver le sol, les écosystèmes et les plantes du jardin.

L'étymologie des noms d'oiseaux / Cabard, Pierre

Un voyage dans l'histoire des noms d'oiseaux, riche d'anecdotes ornithologiques, culturelles ou symboliques. Les noms communs ou vernaculaires n'ont rien à envier aux noms savants inspirés tantôt du latin, tantôt du grec, tantôt même de l'anglais, voire du turc !

et bien d'autres nouveautés en cliquant ici

À emprunter sans tarder au local,

du lundi au vendredi de 9h à 12h (heures d'ouverture du secrétariat).

Prêt réservé aux adhérents de l'Association et aux usagers de la Bibliothèque de Trept à jour de leur cotisation.

1
2
3
4
5
6
7
8
9
10
11
12
13
14
15
16
17
18
19
20
21
22
23
24
25
26
27
28
29
30

C.A. de Juillet

Lundi 10 Juillet 2023 à 14 h

Ordre du jour :

- Sortie C.A.noë sur l'Ain
- Questions diverses

CONCOURS PHOTO 2023



Lo Parvi

Version papier ou version
numérique avec un prix
« coup de ♥ du public »

Association Nature
Nord-Isère



À fleur d'eau

(en Isle Crémieu et communes limitrophes)

Règlement disponible
sur loparvi.fr

Les photos sont à remettre
avant le 29/12/2023

De nombreux prix :
250 € au total.



A la découverte d'un jardin
antique expérimental : usages et
histoire des plantes sauvages et
cultivées

1^{er} juillet – 9 à 12 h

Sortir
en Juillet – Août



Découverte des criquets,
sauterelles et grillons

26 Août – 9 à 12 h

- Marcher ...
- « Je marche. Je déploie l'espace jusqu'à la démesure puisque jamais je n'atteindrai cet horizon qui se dérobe tandis que je crois m'approcher de lui. Mes muscles, mon corps m'obéissent et, quand ils se font entendre, ce n'est pas sur le mode de la plainte mais de la compréhension et du pardon mutuel : mon corps ne m'en veut pas si j'ai la tête ailleurs et je l'excuse si ce matin-là il traîne paresseusement. Mon corps, parce qu'il est à la peine, ne m'agace plus de ses caprices, de ses exigences. Je respire et ce n'est plus en vertu d'une fatalité biologique. Je prends plaisir à respire le monde et mon souffle m'importe moins que celui des choses. »

Pierre Sansot, Chemins aux vents (Rivages poche p 293)

Nouveau

L'Atlas de la Biodiversité de Lo Parvi est
maintenant disponible sur notre site

Profitez de l'été pour le découvrir et partir à
la découverte du patrimoine naturel de l'Isle
Crémieu :

<https://atlas.loparvi.fr/>

<https://atlas.loparvi.fr/>

