

Lo Parvi

Association nature
Nord-Isère

La Plume de l'épervier

Publication interne mensuelle de l'Association Nature Nord-Isère – Lo Parvi -

Juin 2024 - Circulaire n°446 - 43^{ème} année -

Sommaire

2 - C'est l'édito de
PASCALE

3 - Les bons extraits du
C.A. de Mai

4 & 5 – Se promener dans
les bois

6 – L'espèce du mois :
Le lin d'Autriche

7 – Le point sur le barrage

8 - l'AGENDA de Juillet &
Août



Lo Parvi Contact :

Tél. 04-74-92-48-62

Secrétariat-Accueil :

45 place de la Mairie

38460 Trept

Courriel :

contact@loparvi.fr

Site internet :

www.loparvi.fr

Directrice de publication : Murielle Gentaz

Membres de la commission : Marc Bourrely, Murielle Gentaz,

Comité de relecture : Marie Moly, Pascale Nallet, Christophe Grangier, Raphaël Quesada.

Maquette et mise en page : Marc Bourrely, Murielle Gentaz.

Crédit photos : Marc Bourrely, Laurent Cogerino, Théo Bras, Pierrette Chamberaud

ISSN : 2607-7256

Notre concours photo nature annuel.

Depuis sa création, sous l'impulsion de Maryse Budin, en 2002, notre concours a quelque peu évolué au fil du temps mais nous ne perdons pas de vue nos objectifs: "Sensibiliser à la beauté - mais aussi à la fragilité - de la nature en Isle Crémieu pour inciter un large public à aller la découvrir et à la protéger."

Il est rapidement passé de bisannuel à annuel. Les expositions se sont multipliées. Les lots se sont répartis de façon plus égalitaire. Se sont ajoutés un prix jeunes et suite au COVID une version numérique avec un vote "Coup de cœur des adhérents", et des actions parallèles pour intégrer le public de nos lieux d'accueil (jeux, écriture de haïkus, interviews, diaporamas commentés). Le vernissage est un moment convivial qui permet de faire connaître Lo Parvi et d'accueillir des élus du territoire. Beaucoup d'autres associations l'ont compris et les concours se multiplient !

Des réflexions pertinentes nous interpellent parfois :

- Est-il probant de voir la nature à travers un viseur? Ne perd-t-on pas le contact avec la réalité?

Bien sûr qu'une image figée ne remplacera pas une sortie, une observation ou un affût, lorsque tous les sens sont en éveil, les odeurs, les bruits, la température, le vent, l'animation, la patience, l'effort ou l'inconfort... Mais si la photo est bonne, le ressenti devient palpable, l'émotion passe, et c'est de l'art !

- Les bons photographes font des photos floues!

Et ce flou artistique en agace quelques uns qui voudraient voir nettement tous les détails ET le fond, pour identifier le sujet ET son habitat. Mais là se pose un problème technique, les meilleurs appareils ne sont toujours pas capables de rivaliser avec nos yeux, notre iris et notre cristallin qui s'adaptent instantanément à la luminosité et à la distance et notre regard mobile qui se déplace très vite dans le paysage en accommodant tout simultanément, ... alors que le photographe doit choisir sa profondeur de champ (ouverture du diaphragme et vitesse) et le point qu'il va valoriser. Par contre, pour ce qui est très petit ou très loin, la photographie s'en sort bien, remplaçant les jumelles et la loupe! Et je ne parle pas des drones, qui nous transforment en oiseaux que nous ne sommes pas, ni des pièges photos qui ne dorment jamais !

- C'est toujours les mêmes qui gagnent !

Le jury veille à garder une équité entre l'intérêt naturaliste, la prouesse de la prise de vue, la qualité technique et esthétique des photos. Nous aimerions récompenser plus d'adhérents, mais nous sommes heureux de la participation des clubs photos (que nous avons peut-être incités à sortir du studio?)

- Pourquoi ne pas photographier des "trucs moches"? En mode "Je dénonce"?

Il est tentant en effet de jouer les sentinelles de la nature et de montrer ce qui nous choque et nous désole, il faut des lanceurs d'alerte. Comment concilier notre soif de rêve - l'optimisme nécessaire pour avancer - avec les défis environnementaux toujours plus urgents qui nous assaillent. Nous avons envie de rassembler notre énergie et celle des nouvelles générations: Z, Alpha, Bêta, etc ... dans une attitude active et positive de protection de la planète pour l'avenir. Cependant, la question reste ouverte.

- Vous êtes sûrs que cette photo n'est pas trafiquée?

Les nouvelles techniques de retouches sont de plus en plus performantes, grâce à l'informatique. Les 3 ou 4 juges notent selon leur intime conviction, nous sommes avant tout une association naturaliste. Heureusement, l'article 7 du règlement précise que les décisions du jury seront sans appel !

- Comment choisissez-vous les thèmes?

Eh bien, c'est assez laborieux! Il faut éviter les sujets qui favorisent trop ceux qui ont du matériel cher (animaux en vol, macrophotographie), et en cela la version numérique a beaucoup démocratisé le concours et augmenté le nombre de participants. La version papier est plus astreignante, plus onéreuse, donc mieux récompensée.

Il faut aussi éviter de déranger la faune, donc pas de thèmes sur un ENS précis, pas de nids d'oiseaux, la question éthique restant primordiale à nos yeux.

Nous alternons des thèmes transversaux (couleurs, géométries naturelles), par catégories (papillons ou arbres...), par lieux et habitats (Le Rhône, les étangs, la forêt...)

Nous chipotons sur le libellé du thème, clair mais intrigant et poétique...

Cette année, c'est basique: "Les fleurs sauvages en Isle Crémieu". Et nous attendrons vos clichés jusqu'au 31 décembre 2024.

Pascale Nallet

1. Bilan 2023 de la gestion de la Réserve Naturelle Régionale des Etangs de Mépieu

Lo Parvi assure la gestion de la RNR des Etangs de Mépieu depuis 2002, dans le cadre d'un plan de gestion : le plan de gestion actuel a démarré en 2023 et va se poursuivre jusqu'en 2032.

Un bilan des actions est établi chaque année et faisait l'objet de ce CA du 13 Mai.

Pour plus d'informations, voir sur notre site :

<https://loparvi.fr/protéger-les-milieux-naturels/reserve-naturelle-etangs-mepieu/>

https://loparvi.fr/wp-content/uploads/2022/10/RNR_Mepieu_Circulaire-424_juin_2022-1.pdf-1.pdf

Le CA débute par la visite des prairies de Sormier sur la réserve de Mépieu. La poursuite du bilan a eu lieu dans la salle Forget à Faverges.

Le comité consultatif s'est réuni le 8 avril 2024 pour l'examen du bilan de la réserve. Deux personnes sont assermentées pour la Police de l'environnement : Raphaël et Alexandre.

Une nouvelle signalétique a été installée en 2023.

Détails des actions de gestion

a) Suivis généraux :

Suivi des niveaux d'eau des marais et étangs et de la température (Etang Barral et Grand étang), suivi de la bathymétrie du plan d'eau de La Fulye laissé en libre évolution depuis 20 ans avec l'objectif d'en refaire une tourbière.

b) Suivis flore

Suivi floristique de la tourbière de transition de l'Ambossu, suivi du rubanier sur le Marterin (état initial), suivi de l'Orchis parfumé dans la pelouse au-dessus de l'étang Barral, suivi de l'orchidée des marais au Marterin (espèce non trouvée en 2023 à cause de la sécheresse ?).

c) Suivis faune

Suivi des Orthoptères (reprise de l'inventaire de 2015), suivi des amphibiens (bons effectifs sur les marais qui s'assèchent l'été en l'absence de prédation par les poissons), suivi des oiseaux (session de baguage à Sormier), suivi des chauves-souris (pose de détecteurs pendant 18 nuits sur 3 secteurs), avec envoi des enregistrements au Muséum National d'Histoire Naturelle pour détermination.

d) Interventions sur le patrimoine

Broyage des ligneux sur le petit étang, pâturage et broyage des refus sur Sormier, lutte contre les espèces envahissantes, nettoyage des déchets, entretien et renouvellement des panneaux pédagogiques, suivi de la gestion forestière avec l'ONF (Office National des Forêts) et le CRPF (Centre Régional de la Propriété Forestière),

e) Participation à la recherche,

Animation : 9 sorties grand public et 17 animations touchant 390 élèves, fréquentation de 12 à 13 000 visiteurs par an,

Programme d'action 2024 (plan de gestion)

51 actions sont prévues, parmi lesquelles :

Restauration des ouvrages de gestion de l'eau (Marterin, Ambossu), travaux programmés pour septembre,

Pêche à l'étang Barral le 28/11/2024 suivie d'un assec,

Budget 2024 : 97 773€

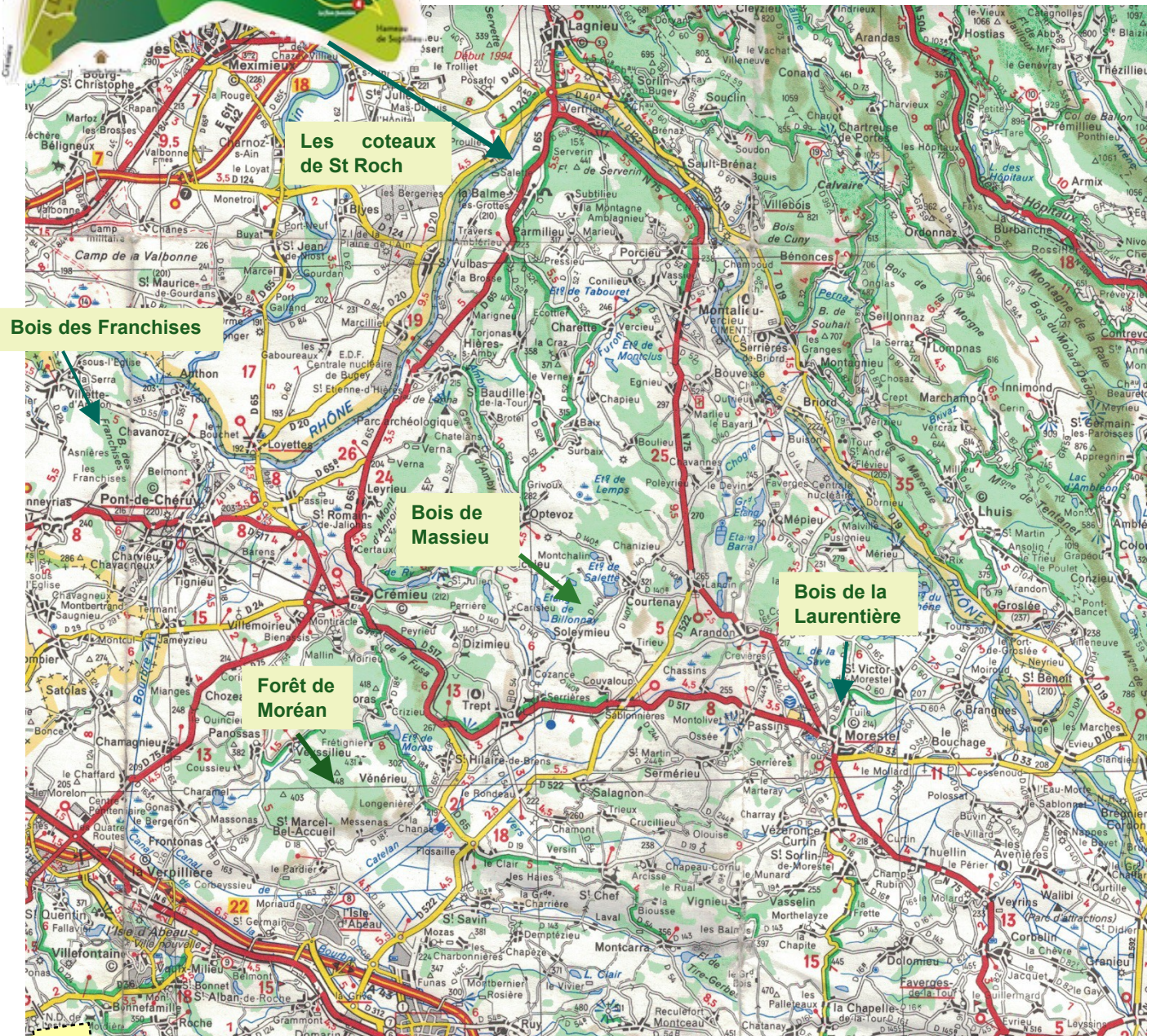
2. Points divers

Suite à une réorganisation de la Région, le référent technique a changé. Ce n'est plus une répartition des tâches par territoire, mais par spécialité (Réserves, Natura 2000).

En l'absence momentanée de Jean-Jacques, Samuel se propose comme référent auprès du CA pour la commission naturaliste et Thierry pour la commission jardin.

Se promener dans les bois ...

Des lieux réservés, des lieux protégés ont été mis en place en Isle Crémieu, pour le bénéfice de tous. Mais ce bénéfice n'est pas seulement théorique et virtuel; il peut être extrêmement concret. Quand il devient utile de se désartificialiser soi-même, d'oublier le temps, de négliger la destination, de ne plus rien nommer, on entre dans ces espaces boisés où les oiseaux chantent, où le sol colle aux pieds, où le chemin hésite, où les odeurs, les bruits, les souffles de la nature deviennent la réalité.



Se promener dans les bois ...

La forêt occupe 32% de la surface des Balcons du Dauphiné et offre donc de multiples possibilités de promenade et découvertes.

Elles sont principalement constituées de feuillus : avec une majorité de « Chênaies-Charmaies » (Chêne pédonculé, Chêne sessile, Chêne pubescent et Charme), parfois en mélange avec d'autres feuillus : frênes, bouleaux, alisiers, et par secteurs : châtaigniers ou robiniers ; le tout pour une surface de près de 99% le reste étant constitué de quelques rares plantations de résineux : Sapin de Douglas, Sapin de Nordmann, Epicéa et Cèdre plus quelques cultures de Peupliers vers le marais du Catelan et la plaine alluviale du Rhône.

On peut y observer de très nombreux animaux, à condition de se comporter comme un naturaliste : en silence, à pas feutrés et tôt le matin ou tard le soir : entre chien et loup ! Alors vous pourrez rencontrer sangliers, chevreuils, renards, blaireaux et toute une gamme de petits mammifères et si vous avez beaucoup de chance, peut-être croiserez vous le chemin d'un lynx ou celui d'un chat forestier... Ouvrez grand vos yeux, votre nez et vos oreilles : nos forêts regorgent de différents milieux et la faune, la flore et les champignons y sont innombrables !

Allez découvrir la forêt de « La Laurentière » à Morestel avec ses Platanes centenaires, la Tillaie de pente des « coteaux de St Roch » à La Balme les Grottes, le « Bois des Franchises » à Anthon avec la magnifique allée de Chênes pluri-centenaires à l'entrée côté parcours de santé de Charvieu, les Troignes de Charmes sur la ballade autour de l'ENS de l'étang de Lempis, la forêt au-dessus de Bachelin avec de très vieux Châtaigniers et de magnifiques Hêtres, le « bois de Massieu » à Soleymieu : un mélange de Chênes, Charmes et Châtaigniers ou en allant vers le mollard Magnin quelques très, très vieux Châtaigniers, et par curiosité allez visiter la seule forêt domaniale de notre secteur : la forêt de Moréan à Vénérieu avec sa plantation expérimentale de plusieurs variétés de Sorbus (Sorbier domestique, Alisier blanc, Alisier torminal et Alisier de Fontainebleau). Et pour les plus curieux juste un arbre : le « Tilleul de Sully » sur la place de l'église d'Optevoz !

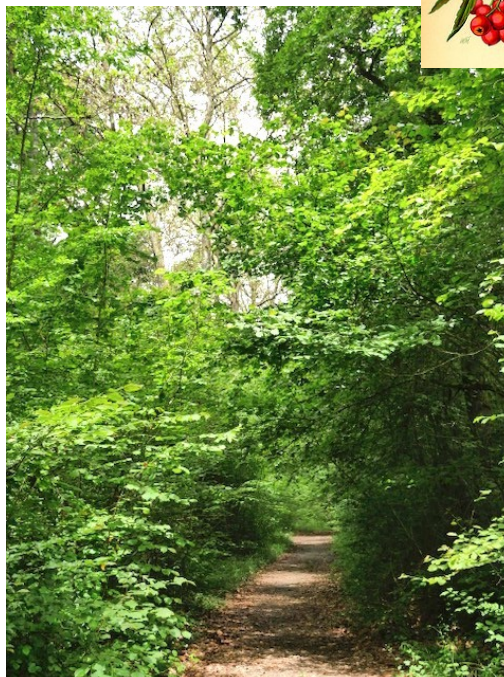
Il me reste à vous souhaiter de belles promenades : profitez des parfums des arbres, des mousses et des fleurs, réglez vous des innombrables fruits et fleurs comestibles que vous offre la nature pendant vos balades et faites de belles découvertes...

(Alain ESNAULT, responsable de la commission Forêts)



Tilleul de Sully, Optevoz

Selon l'Union internationale pour la Conservation de la Nature, les sorbiers sont particulièrement en danger, les trois quarts des 170 espèces européennes du genre *Sorbus* étant considérées comme menacées de disparition.



Linum austriacum
(Lin d'autriche)

Ce taxon introduit est installé sur l'ENS de Larina depuis une dizaine d'années sans qu'on connaisse l'origine de son arrivée car il se situe sur une bordure en friche d'un champ cultivé. Il est également présent sur trois communes du nord-Isère (ENS de la Save, de l'étang de Lemps et ENS du lac Dauphin). Ce cultivar est parfois utilisé pour fleurir les talus.

Cette plante, haute de 30 à 70 cm, possède des feuilles linéaires-lancéolées, alternes. La floraison a lieu entre mai et juillet, les fleurs d'un bleu soutenu ont des pétales de grande taille (10-15mm) qui se chevauchent sur toute leur longueur.

Ce Lin pousse sur les coteaux pierreux secs ou dans les pelouses sèches.



Linum austriacum – Bertrand Buis - Telabonica



Photo et texte ci-contre Pierrette Chamberaud

Description d'après la Flore de Coste

- Plante vivace, glabre, à souche ligneuse.
- Tiges de 10-50 cm, dressées ou couchées.
- Feuilles alternes, linéaires-lancéolées.
- Fleurs bleues, grandes, de 2-3 cm, à pédicelles dressés ou un peu inclinés, en grappes lâches. Sépales inégaux, les 2 extérieurs lancéolés, les 3 intérieurs ovales-obtus, à 3 nervures à la base, membraneux et non ciliés aux bords, plus courts que la capsule. Pétales 3-4 fois plus longs que les sépales, à onglet court. Stigmate en tête.
- Pédicelles fructifères arqués-réfléchis. Capsule globuleuse. Graines ternes, étroitement marginées.



Linum austriacum – Pierrette Chamberaud

Un point sur le projet de barrage

Mai 2024

À la suite du débat qui s'est déroulé de décembre à février, la C.N.R. a fait connaître ses conclusions, dans un lourd document de 70 pages, consultable sur le site de Lo Parvi et sur celui de la CNR. Document qui en gros, réexplique la démarche de débat sur ce projet, propose une synthèse des avis exprimés, explique que les interrogations du public ont été entendues, mais reprend les arguments de la CNR en faveur du projet.



3 juin 2024



Un communiqué de presse produit par les associations opposées au barrage, pour pointer le fait que les arguments des opposants, très largement majoritaires lors du débat, sont totalement ignorés. La concertation n'a infléchi en rien la position de la CNR.

Les incohérences du projet ne sont pas prises en compte ; les alternatives sont rangées au magasin des accessoires ; les atteintes au dernier secteur du Rhône libre ne pèsent rien face à la recherche des kwh. Bref, le discours technocratique se déroule imperturbablement.

Le communiqué est accessible sur notre site.

8 juin 2024

Villemoirieu

DL Rhôneergia : les opposants au projet de barrage maintiennent la pression

Les opposants au projet de nouveau barrage sur le Rhône se sont réunis ce samedi. Leur objectif : faire savoir que leur mobilisation ne faiblira pas et faire en sorte que la dernière partie naturelle du Rhône soit définitivement protégée.

Les barrages qu'on dégage !

Le barrage Iron Gate, qui sera bientôt démantelé, sur le fleuve Klamath, à Hornbrook, en Californie, le 1^{er} août 2023



Les tribus autochtones du bassin du fleuve Klamath, dans l'ouest des Etats-Unis, ont obtenu, après plus de vingt ans de lutte, le démantèlement des quatre barrages qui menaçaient leur survie et celle du saumon coho



Agenda de Juillet & Août 2024

RÉUNIONS, réunions, rÉuNiONS

- 1
- 2
- 3
- 4
- 5
- 6
- 7
- 8
- 9
- 10
- 11
- 12
- 13
- 14
- 15
- 16
- 17
- 18
- 19
- 20
- 21
- 22
- 23
- 24
- 25
- 26
- 27
- 28
- 29
- 30
- 31

C.A de Juillet
Lundi 8 Juillet à 14 h

Ordre du jour :
- visite de la Laurentière – ENS de la Save

La participation au C.A. est possible pour tous nos adhérents. Mais il est bon de prévenir auparavant.

Réunions de commissions

Commission Aménagement du territoire :
11 juillet à 12h

Commission Naturaliste :
2 septembre 18h

Mosaïque de photos proposée par Théo Bras, stagiaire à Lo Parvi.



Sorties et balades ...

Découverte des criquets, sauterelles et grillons

Le 31 Août 9h - 12h

Samedi 31 août 2024

Découverte des criquets, sauterelles et grillons

ENS ancienne carrière de Lemps - Dizimieu



L'Isle Crémieu abrite une grande diversité d'espèces de criquets, sauterelles et grillons. Au cours de cette animation, vous découvrirez la biologie et l'écologie de ces insectes musiciens! Aussi bien à la vue qu'à l'ouïe, vous apprendrez à reconnaître quelques-unes des espèces les plus typiques de notre territoire.

Grégory Guicherd

Pendant tout l'été :
pensez aux sorties organisées par le département dans les ENS (Espaces Naturels Sensibles)

<https://biodiversite.isere.fr/>

CONCOURS PHOTO 2024



Lo Parvi

Version papier ou version numérique avec un prix « coup de ♥ du public »

Association Nature Nord-Isère



Les fleurs sauvages

(de l'Isle Crémieu et des communes limitrophes)