

Un réseau de sites naturels où les observer :

La grande majorité des espèces présentées sur ce document sont observables dans des milieux naturels comme les sites du réseau d'Espaces Naturels Sensibles (ENS) mis en place par le Conseil départemental de l'Isère. Pour plus de renseignements sur l'emplacement de ces sites, vous pouvez consulter l'adresse Internet suivante : <https://www.isere.fr/eau-environnement>

Nos partenaires :



Ouvrages recommandés pour aller plus loin :

Bibliothèque de Lo Parvi : <https://loparvi.fr/bibliotheque/>

• **Atlas des amphibiens et reptiles de France.** Jean Lescure & Jean-Christophe de Massary. Collection Parthénope, coéditions Biotope & Publications scientifiques Muséum National d'Histoire Naturelle. Biotope Editions : <https://www.biotope-editions.fr/>

• **Identifier les reptiles de France métropolitaine.** Jean Muratet, Éditions Ecodiv. www.ecodiv.fr

• **Le guide herpéto.** Nicolas Arnold & Denys Ovenden. Editions Delachaux et Niestlé. <https://www.delachauxetniestle.com/>

• **Les amphibiens et reptiles de Suisse.** Andreas Meyer, Sylvia Zumbach, Benedikt Schmidt, Jean-Claude Monney. Editions Haupt www.haupt.ch

• **Les reptiles de France, Belgique, Luxembourg et Suisse.** Jean-Pierre Vacher et Michel Geniez (coords). Collection Parthénope, coéditions Biotope & Publications scientifiques Muséum National d'Histoire Naturelle. Biotope Editions : <https://www.biotope-editions.fr/>

• **Reptiles et batraciens de France.** M. Cheylan, P. Geniez & J. Fonderlick. Editions Educagri : <https://boutique.educagri-editions.fr/>

Edité par l'Association Nature Nord-Isère «Lo Parvi» (Association membre de FNE Aura) - 45, Place de la Mairie, 38460 Trept.
tél: 04 74 92 48 62 - mail : contact@loparvi.fr - site web : <https://loparvi.fr>
Participez au recensement des reptiles de l'Isle-Crémieu en communiquant vos informations sur le site dédié : <https://geonature.loparvi.fr>
Réalisé par R. Quesada (textes) et D. Palanque (photos). Avec la collaboration d'E. Lambert (dessins) et G. Guicherd (maquette).
Remerciements : J. Muratet (photos coronelle lisse et lézard vert); M. Cheylan, C. Grangier et M. Moly pour la relecture.
Imprimerie : ICA 82 Route de Crémieu Tignieu-Jamezieu

Prix : 3 Euros
ISBN : 978-2-9569885-6-4
EAN : 9782956988564
Lo Parvi - octobre 2025

Les tortues, lézards et serpents - Lo Parvi - Raphaël Quesada & Denis Palanque

Guides du naturaliste en Isle Crémieu



LES TORTUES, LÉZARDS ET SERPENTS DE L'ISLE CRÉMIEU



Association Nature Nord-Isère Lo Parvi

CLÉ DES ESPÈCES

Identification :

Pour vous aider à différencier les tortues (2 espèces), lézards (3 espèces) et serpents (7 espèces) de l'Isle Crémieu, nous vous conseillons d'utiliser la clé de détermination ci-après puis de vous reporter aux illustrations des espèces correspondantes. Une bonne photographie prise sur le terrain permet en général d'identifier aisément les espèces avec la présente plaquette.

Vous pouvez faire parvenir toutes vos observations de serpents, lézards et tortues réalisées dans l'Isle Crémieu, à Lo Parvi, afin d'améliorer les connaissances sur leur répartition et contribuer à leur protection.

Clé de détermination des espèces de l'Isle Crémieu :

Présence d'une carapace ?

- Oui – c'est une tortue, aller en A.
- Non – Aller en B (lézards et serpents).

A. Tortues (Chéloniens):

Le corps est vert foncé couvert de points jaunes ?

- Oui – elle a une carapace aplatie et une longue queue c'est une **cistude d'Europe** (1).
- Non – présence sur le cou de lignes longitudinales jaunes et d'une tache temporale orange à rouge : c'est une **tortue à tempes rouges** (2). Vous pouvez également rencontrer d'autres tortues exotiques (la **tortue serpentine**, la **tortue grecque** et la **tortue de Nelson** issues de lâchers illégaux ou échappées de captivité, ont ainsi été retrouvées dans le Nord-Isère), envoyez vos photos à Lo Parvi pour identification.

► Non – présence sur le cou de lignes longitudinales jaunes et d'une tache temporale orange à rouge : c'est une **tortue à tempes rouges** (2). Vous pouvez également rencontrer d'autres tortues exotiques (la **tortue serpentine**, la **tortue grecque** et la **tortue de Nelson** issues de lâchers illégaux ou échappées de captivité, ont ainsi été retrouvées dans le Nord-Isère), envoyez vos photos à Lo Parvi pour identification.

B. Lézards et serpents (Squamates) :

Présence de pattes ?

- Oui – c'est un lézard, aller en C.
- Non – aller en D (lézards sans pattes et serpents).

C. Lézards munis de pattes :

Couleur verte dominante sur le dos et les flancs ?

- Oui – c'est un **lézard vert** (3) (attention le juvénile n'est pas entièrement vert – voir illustrations).
- Non – c'est un **lézard des murailles** (4).

D. Lézards sans pattes et serpents :

Présence de paupières mobiles ?

- Oui – la texture des écailles est luisante, c'est un **orvet fragile** (5).
- Non – c'est un serpent.

CLÉ DES ESPÈCES

Serpents :

- Présence de 9 grandes écailles sur le dessus de la tête (fig.1a), pupilles rondes, une seule rangée d'écailles entre l'œil et la lèvre supérieure (fig.1b) : c'est une couleuvre. Aller en E.

- Présence de petites écailles sur le dessus de la tête avec parfois une à plusieurs écailles plus grandes (fig.1c), pupilles verticales, plusieurs rangées d'écailles entre l'œil et la lèvre supérieure (fig.1d), museau retroussé : c'est une **vipère aspic** (6). Ne pas se fier à la coloration qui peut être très variable (gris, rouge, brique, noir).

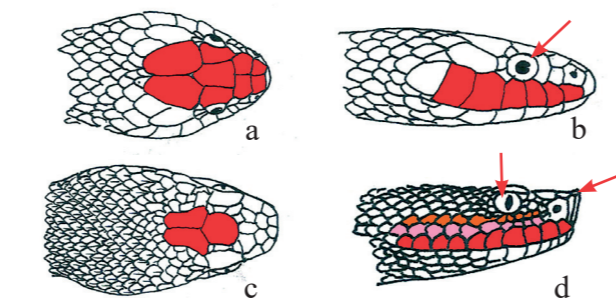


Figure 1. aspect des têtes de couleuvre (haut) et de vipère (bas)

E. Couleuvres :

Les écailles du corps (dos et flancs) sont fortement carénées (fig.2b) ?

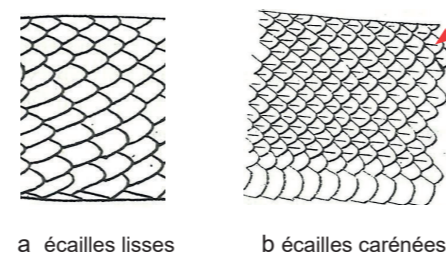


Figure 2. type d'écailles chez les couleuvres

- Oui - c'est une couleuvre semi-aquatique, aller en F.

- Non - les écailles sont lisses (fig.2a) sur tout le corps (attention la couleuvre d'Esculape a parfois quelques rangées d'écailles très faiblement carénées) – c'est une couleuvre terrestre, aller en G.

CLÉ DES ESPÈCES

F. Couleuvres semi-aquatiques :

Présence d'un double collier noir et blanc-jaunâtre ?

- Oui – c'est une couleuvre à collier (7).
- Non – c'est une couleuvre vipérine (8).

Attention, le collier n'est pas toujours visible chez certains individus et les formes mélaniques (noires). Il faut regarder le nombre d'écailles situées devant l'œil (préoculaires) et le nombre d'écailles situées derrière l'œil (post-oculaires) pour certifier la détermination (figure 3 au verso):

- Une écaille préoculaire et trois écailles post-oculaires : **couleuvre à collier** (7).
- Deux écailles préoculaires et deux écailles post-oculaires : **couleuvre vipérine** (8).

Attention le juvénile de couleuvre d'Esculape possède une tache jaunâtre de chaque côté du cou mais il se distingue de la couleuvre à collier par la présence d'un bandeau noir derrière l'œil et la présence de deux écailles temporales alors que la couleuvre à collier n'en possède qu'une seule (voir illustration n°12).

G. Couleuvres terrestres :

Présence d'un bandeau noir au niveau de l'œil ?

- Oui - c'est une coronelle (2 espèces) :
 - Bandeau noir depuis le museau jusque derrière l'œil, écailles labiales (lèvres supérieures) n° 3 et n° 4 en contact avec l'œil, ventre de couleur uniforme, c'est une **coronelle lisse** (9).
 - Bandeau noir juste derrière l'œil, larme noire sous l'œil, écailles labiales (lèvres supérieures) n° 4 et 5 en contact avec l'œil, bandes ou damier de couleur noire sous le ventre jaunâtre ou rosé, c'est une **coronelle girondine** (10).

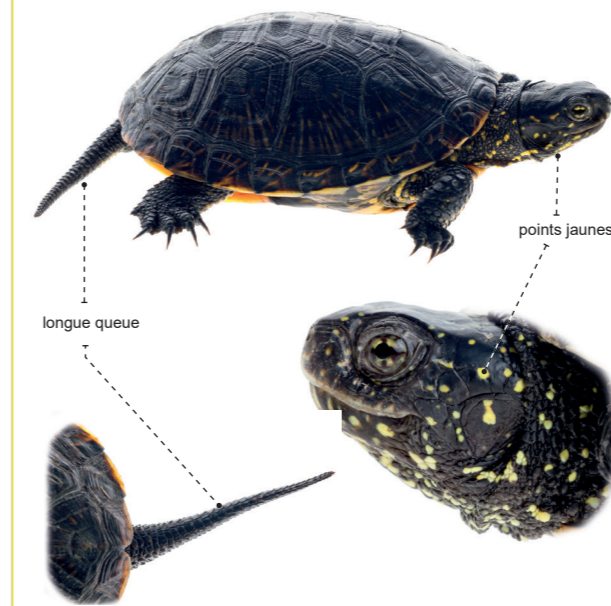
Attention le juvénile de couleuvre d'Esculape possède également un bandeau noir derrière l'œil mais il se distingue des coronelles par la présence d'une tache jaune de chaque côté du cou (voir illustration n°12).

- Non - il faut regarder les écailles situées devant l'œil (pré-oculaires) :
 - Deux écailles préoculaires (une grande et une très petite) : c'est une **couleuvre verte et jaune** (11).
 - Couleur du corps vert foncé/noir et jaune.
 - Une seule grande écaille préoculaire : c'est une **couleuvre d'Esculape** (12).
- Couleur du corps vert olive avec des points blancs sur le dos chez l'adulte.

TORTUES

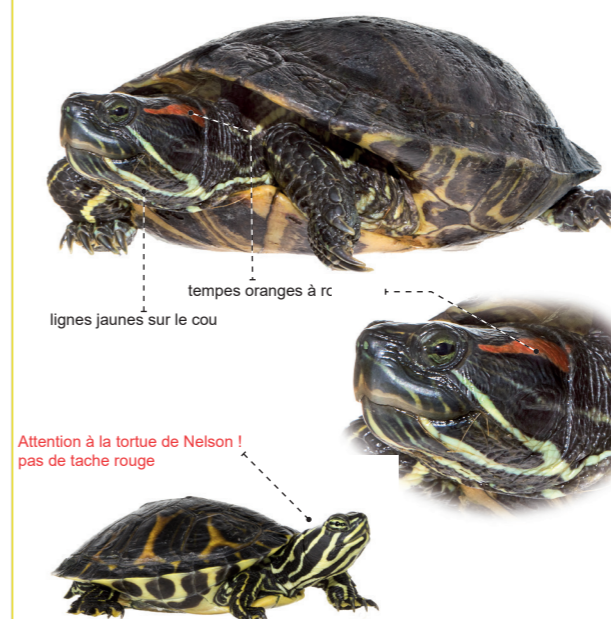
① Cistude d'Europe (14 à 19 cm) *Emys orbicularis* (Linnaeus, 1758)

AC



② Tortue à tempes rouges (15 à 25 cm) *Trachemys scripta elegans* (Wied, 1839)

AR



Attention à la tortue de Nelson ! pas de tache rouge

TORTUES

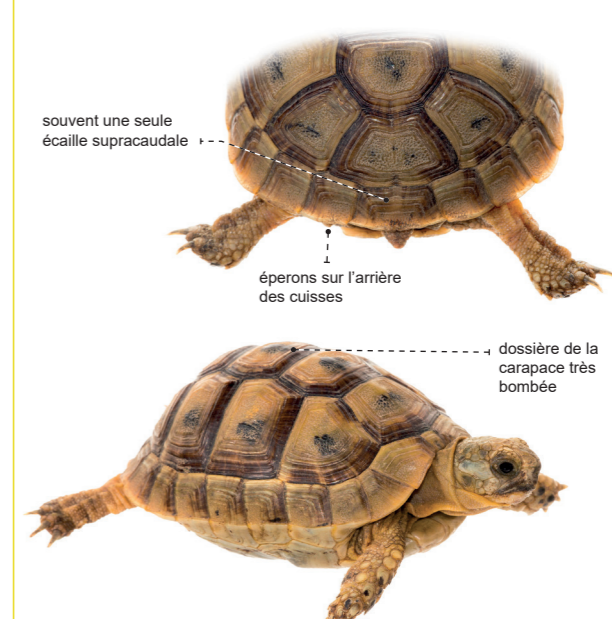
Tortue serpentine (40 à 60 cm) *Chelvra serpentina* (Linnaeus, 1758)

R



Tortue grecque (15 à 30 cm) *Testudo graeca* Linnaeus, 1758

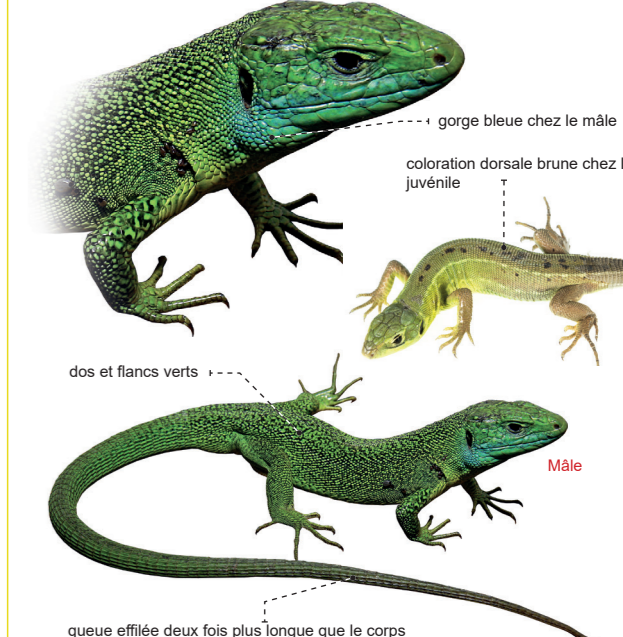
R



LÉZARDS MUNIS DE PATTES

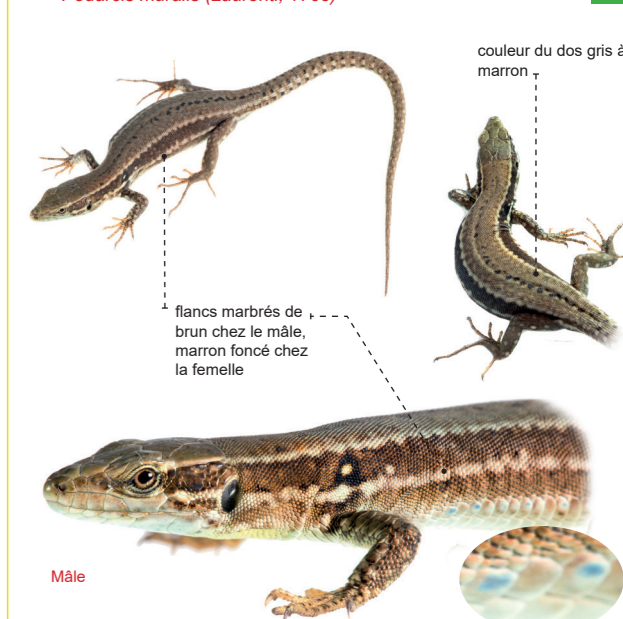
③ Lézard vert (30 à 40 cm) *Lacerta bilineata* Daudin, 1802

C



④ Lézard des murailles (15 à 20 cm) *Podarcis muralis* (Laurenti, 1768)

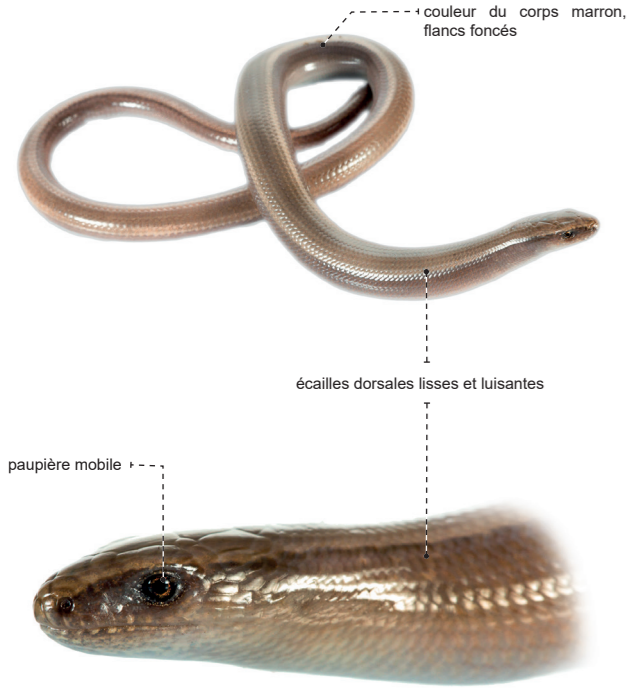
C



LÉZARDS SANS PATTES

⑤ L'Orvet fragile (40 à 50 cm)
Anguis fragilis Linnaeus, 1758

AC



Fréquence dans l'Isle Crémieu :
 C : commun ; AC : assez commun ; AR : assez rare ;
 R : rare

Les fourchettes de tailles moyennes sont données en centimètres (cm) pour les individus adultes (pour les tortues taille de la carapace, pour les lézards et serpents entre le museau et l'extrémité de la queue).

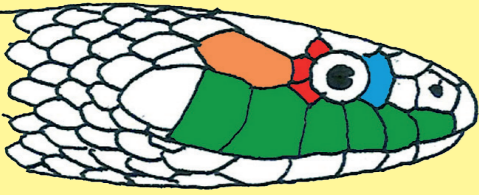


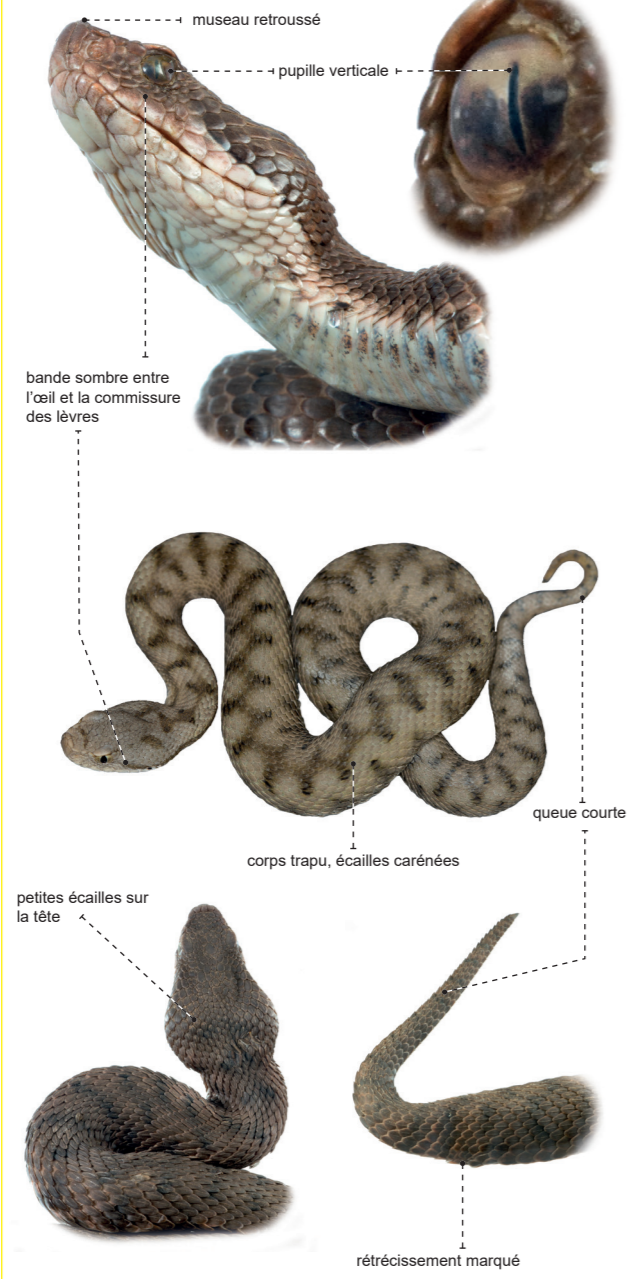
Figure 3. nomenclature des écailles de la tête

labiale
 préoculaire
 temporale
 post-oculaire

VIPÈRES

⑥ La Vipère aspic (50 à 80 cm)
Vipera aspis (Linnaeus, 1758)

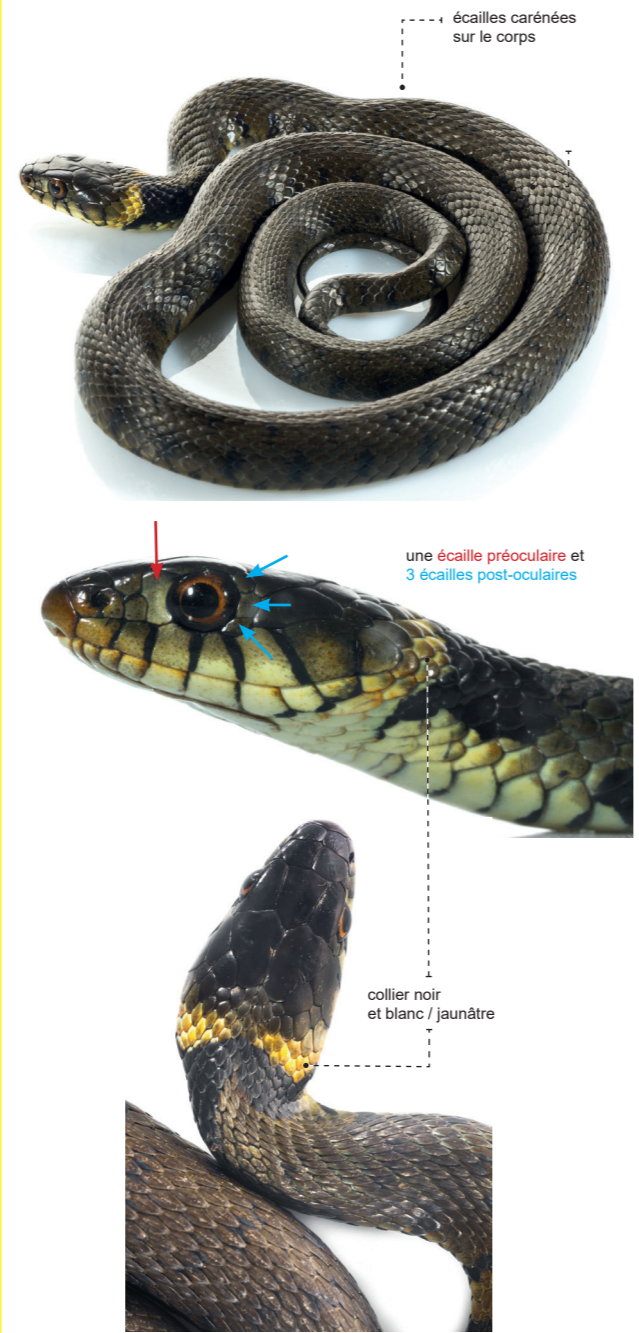
AC



COULEUVRES SEMI-AQUATIQUES

⑦ La Couleuvre à collier (65 à 140 cm)
Natrix natrix (Linnaeus, 1758)

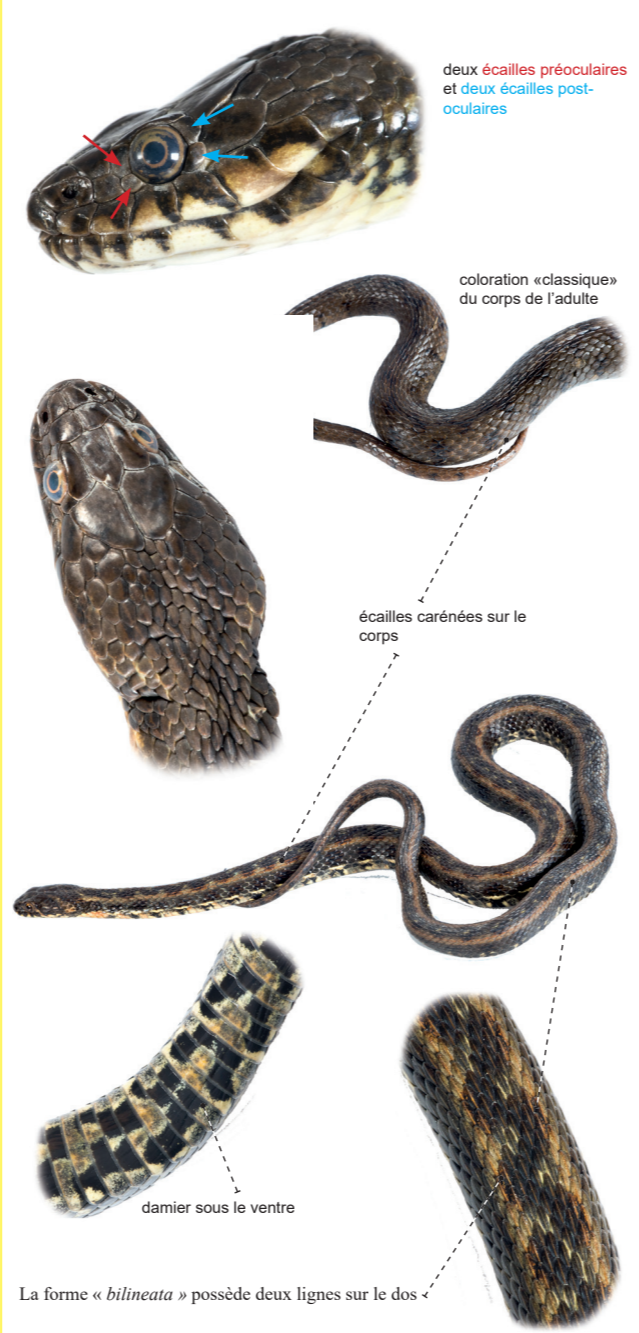
C



COULEUVRES SEMI-AQUATIQUES

⑧ La Couleuvre vipérine (50 à 80 cm)
Natrix maura (Linnaeus, 1758)

AR



La forme « bilineata » possède deux lignes sur le dos

COULEUVRES TERRESTRES

⑨ La Coronelle lisse (60 à 70 cm)
Coronella austriaca Laurenti, 1768

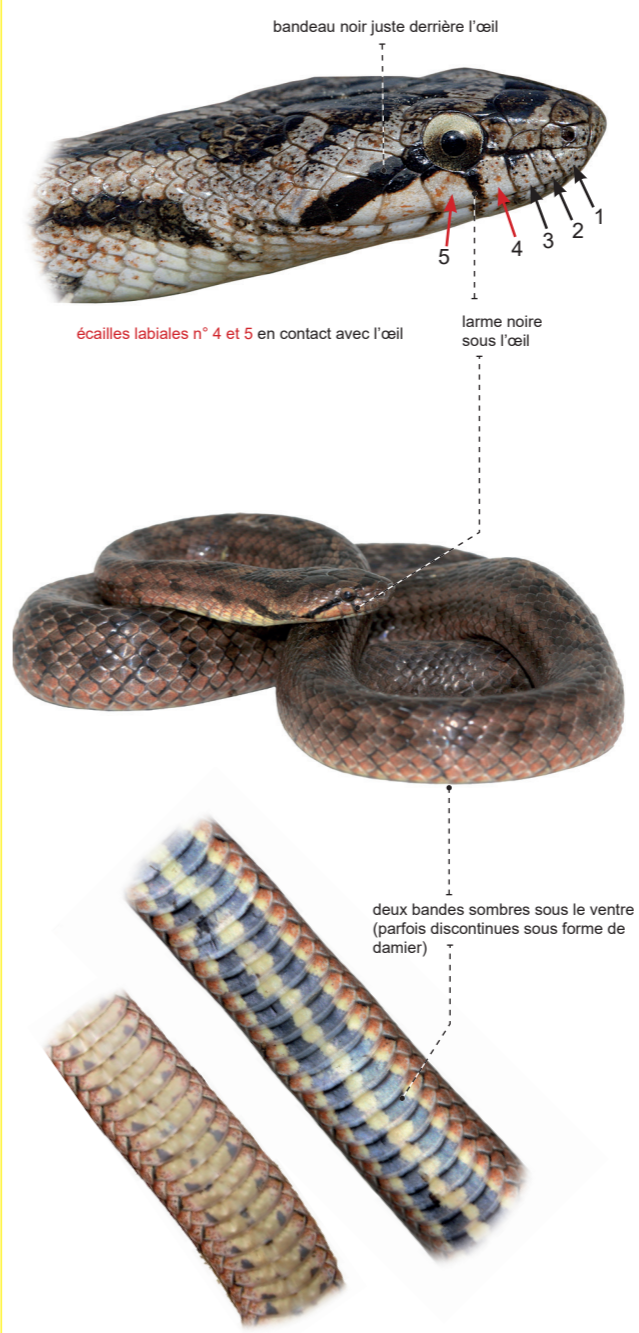
AR



COULEUVRES TERRESTRES

⑩ La Coronelle girondine (60 à 80 cm)
Coronella girondica (Daudin, 1803)

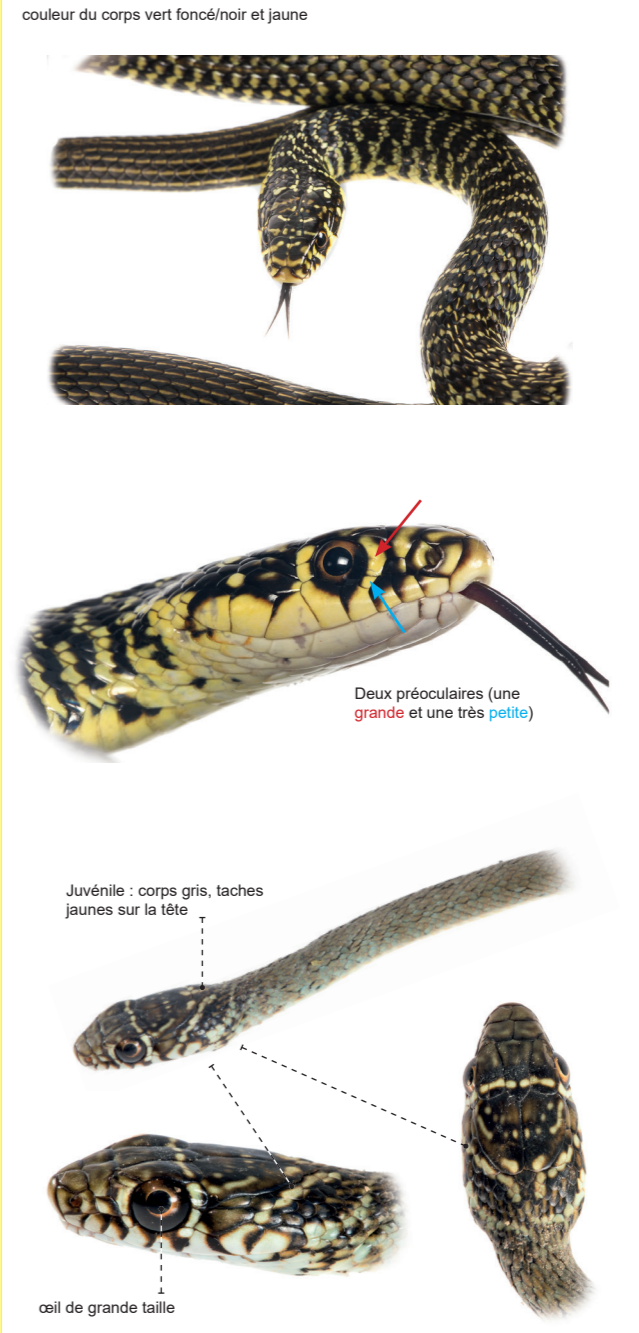
R



COULEUVRES TERRESTRES

⑪ La Couleuvre verte et jaune (80 à 150 cm)
Hierophis viridiflavus (Lacépède, 1789)

C



COULEUVRES TERRESTRES

⑫ La Couleuvre d'Esculape (100 à 160 cm)
Zamenis longissimus (Laurenti, 1768)

AC

