



Lo Parvi

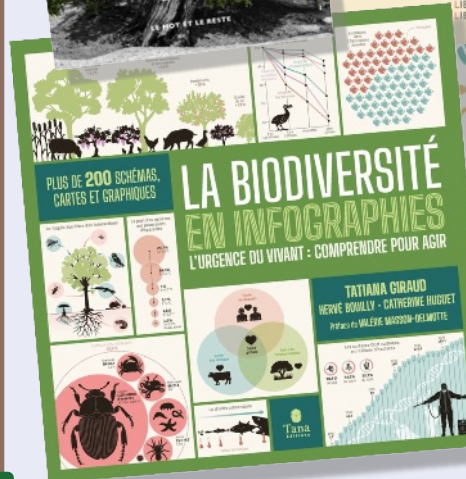
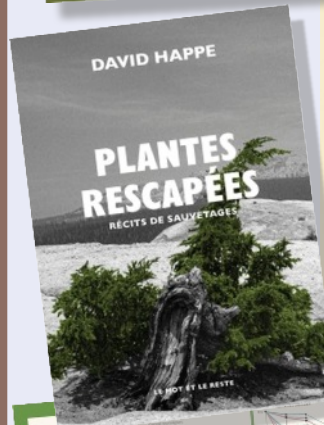
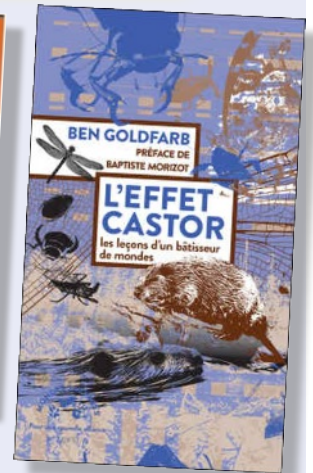
# La Plume de l'épervier

Publication interne mensuelle de l'Association Nature Nord-Isère – Lo Parvi

Juin 2026 - Circulaire n° 468 - 45<sup>ème</sup> année -

## Sommaire

- 1 - En Images
- 2 - Édito de Marc :  
L'invention des paysages
- 3 - On rend compte du C.A.
- 4 - Le Rhône: article 3,  
Le Rhône aménagé
- 5 - La commission  
'Jardins ..' a visité
- 6 - L'espèce du mois  
La Bacchante
- 7 - Les Brèves, locales & bio...
- 8 - L'AGENDA de Juillet à Août :  
Réunions, Événements,  
Sorties
- 9 & 10 - les nouveautés  
de la bibliothèque



Lo Parvi Contact :

Tél. 04-74-92-48-62

Secrétariat-Accueil :

45 place de la Mairie 38460 Trept

Courriel : [contact@loparvi.fr](mailto:contact@loparvi.fr)

Site internet : [www.loparvi.fr](http://www.loparvi.fr)

**Directrice de publication** : Murielle Gentaz

**Membres de la commission** : Marc Bourrely, Murielle Gentaz, Viviane Adnet.

**Comité de relecture** : Pascale Nallet, Christophe Grangier, Raphaël Quesada, Sabine Geoffroy, Pierrette Chamberaud.

**Maquette et mise en page** : Marc Bourrely, Viviane Adnet

**Crédit photos** : Gregory Guicherd, Marc Bourrely, Carole Saison, Philippe Guerou

ISSN : 2607-7256

Association Lo Parvi, 45 Place de la mairie, 38460 TREPT

### L'INVENTION DES PAYSAGES .....

Le concours photo 2026 / 2027, qui pour des raisons d'organisation dans l'association, va courir jusqu'à la fin août 2027 a pour thème 'LES PAYSAGES DE L'ISLE CRÉMIEU'. On pourrait penser de prime abord que c'est un sujet bien simple, bien évident, qui ne présente aucune difficulté. Pourtant, ce peut AUSSI être l'occasion de s'interroger sur ce qu'est un paysage, sur ce qu'il représente, ce qu'il apporte, en quoi il nous paraît beau ou moche, éloquent ou muet, riche ou pauvre, charmant ou sinistre, réel ou fantasmagorique ...



David Hockney

On peut partir en voyage pour un paysage, au bout du monde pour les chutes du Niagara (elles semblent avoir moins le cote), le Grand Canyon, la baie d'Along, ou plus près, les falaises d'Etretat, la chaîne du Mont Blanc, les Puys d'Auvergne, les chutes du Rhin, etc. Mais cela ne se fait pas par hasard.

On pourrait croire qu'ils ont toujours été là et que ces paysages immémoriaux ne faisaient qu'attendre notre visite. Grave erreur ! S'ils semblent tout ce qu'il y a de plus naturel, les paysages sont le fruit du travail humain, du travail sous sa forme culturelle.

Lisez l'Illiade et l'Odyssée, récits puissamment inscrits dans des espaces naturels, et pourtant il n'y est jamais question de paysages. Dans le monde grec le paysage n'existe pas, il n'a pas encore été inventé !

Mais alors, direz-vous, de quand date son invention ? Je cite Anne Cauquelin, qui écrit : « *De bons auteurs situent sa naissance aux environs de 1415. Le paysage (mot et notion) nous viendrait de Hollande, transiterait par l'Italie, s'installerait définitivement dans nos esprits avec la longue élaboration des lois de la perspective, et triompherait de tout obstacle quand, existant pour lui-même, il échappe à son rôle décoratif et occupe le devant de la scène* ». L'autrice corrigera ensuite cette conception, en développant sa propre approche de la question (à découvrir).

« *La notion de paysage et sa réalité perçue sont bien une invention, un objet culturel déposé, ayant sa fonction propre qui est de réassurer en permanence les cadres de la perception du temps et de l'espace.* »

A. Cauquelin

« *Il a été pensé et construit comme équivalent de la nature et ainsi nous aurions grâce au paysage, un regard vrai sur les propriétés de la nature.* »

A. Cauquelin

Une autre approche de la question du paysage, moins analytique mais non moins approfondie, nous est proposée par Pierre Sansot, ce philosophe des chemins de traverse, dans son livre 'Variations paysagères'. Autant le dire d'emblée, bien que ce ne soit peut-être qu'un ressenti subjectif, derrière leurs titres bonhommes, les chapitres ne sont pas des plus faciles à lire ( Beauté oblige / Paysages et voyages : Modèles sociaux et appréhension singulière / La transgression paysagère / Le paysage sonore / Retour au fleuve / Nos chemins n'étaient pas bachelardiens ). Mais il fait quand même bon y musarder et à y cueillir ici ou là quelques idées et remarques riches et savoureuses.

#### EN ÉPIGRAPHE

*La terre est mère, l'originare est source :  
L'en-soi n'est pas inerte, il est gros de  
possibles, et l'ultime source de l'être, c'est  
l'apparaître : la nature devient monde quand  
elle engendre l'homme à qui elle apparaît.*

Mikel Dufrenne

## Extraits du CR du Conseil d'Administration du 18 mai 2026

### 1. Réserve Naturelle Régionale de Mèpieu : demande de subvention 2027

Sur proposition de la Présidente Murielle Gentaz, les membres du Conseil d'Administration décident à l'unanimité de solliciter le Conseil Régional d'Auvergne-Rhône-Alpes afin d'obtenir une aide financière de soixante-six mille cinq cents euros (66500 €) pour effectuer la gestion de la Réserve Naturelle Régionale des étangs de Mèpieu en 2027. Madame Murielle Gentaz, présidente de Lo Parvi, est autorisée à solliciter ces subventions auprès de la Région.

### 2. Visites de 2 sites

#### - Le marais de Peysse

Nous étions accompagnés par Joanny Piolat, agent du département de l'Isère, gestionnaire de l'ENS de la Save. L'ENS de la Save (environ 800 ha) s'étend de l'étang de la Serre (Courtenay) jusqu'à La Laurentière (St Victor-de-Morestel). Au sein de cet ENS, le marais de Peysse constitue la source de la rivière La Bordelle qui traverse Morestel (en partie busée).

L'ENS de la Save est constitué d'un ensemble de plans d'eau (marais, étangs et lac de Save) d'origine glaciaire. Le glacier a surcreusé certaines zones dont le fond s'est imperméabilisé. Il y a 15 000 ans, lors du retrait des derniers glaciers, une lentille de glace s'est maintenue quelque temps sur le site empêchant les alluvions de le combler. Le grand lac résultant de la fonte de cette lentille s'est peu à peu réduit par accumulation de matière organique, évoluant petit à petit vers la tourbière. Le lac de Save est une relique de ce grand lac.

La carte de Cassini (18ème siècle) montre la présence de nombreux étangs régulés par des barrages, utilisés pour l'élevage des poissons, ainsi que la présence de moulins.

Au XXème siècle, le marais de Peysse n'est déjà plus un étang mais un marais et en 1941 la « loi sur les travaux agricoles urgents » entraîne le drainage de la tourbière dans le but de cultiver les terres libérées. Les terrains sont abandonnés après la guerre et faute de valorisation agricole, les boisements se développent.

La Bordelle, busée, passe sous le stade de Morestel réalisant ainsi une déconnexion des habitats naturels favorable à l'écrevisse à pieds blancs ainsi isolée de sa cousine américaine porteuse de virus pathogène.

Le marais de Peysse n'est pas aménagé pour l'accueil du public. Les inventaires naturalistes y sont limités pour ne pas provoquer de perturbations. Le site est plus ou moins en libre évolution.

La protection du marais de Peysse résulte des mesures compensatoires liées au projet de déviation de Morestel. Les terrains ont été progressivement achetés et le marais restauré pour devenir un ENS local en 2005. Le site a été intégré à l'ENS départemental de la Save en 2014 avec des moyens supplémentaires ayant permis de mener des études hydrologiques. En 2020-2021, l'animation foncière est relancée et la maîtrise foncière acquise en 2022.

Des sondages pédologiques ont été réalisés montrant une épaisseur de tourbe résiduelle importante équivalant à 16 000 tonnes de CO2 stockées, pour une estimation à 20 000 tonnes dégradées par la minéralisation résultant du drainage du marais.

La réalisation d'un ouvrage avec un débit contrôlé permet d'alimenter la Bordelle (soutien à l'étiage) tout en préservant le marais.



#### - L' aménagement du cours d'eau la Bordelle à Morestel

La visite se poursuit avec Julien Depeint agent de la Communauté de Communes des Balcons du Dauphiné (CCBD) qui nous présente le projet de restauration du cours d'eau qui a été réalisé et le sentier pédagogique qui va le longer. La CCBD et la commune de Morestel ont investi 670 000€, avec une participation de l'agence de l'eau Rhône-Méditerranée, pour redonner à la rivière une dynamique plus fonctionnelle, atténuer les risques d'inondation et relier les quartiers de Morestel (écoles) par un sentier.

Les travaux réalisés en 2024-2025 ont permis de redonner un parcours sinueux au cours d'eau à l'aide d'obstacles divers et la plantation d'arbres et arbustes. Le cours d'eau, auparavant rectiligne et envasé, a retrouvé assez rapidement l'aspect d'un cours d'eau naturel, riche en biodiversité.





**Le Rhône a été largement aménagé. Ceci a eu un impact notamment sur les marais de la plaine alluviale du Rhône traversés par la Save et l'Huert sur sa partie amont.**

Le site internet du Syndicat du Haut-Rhône (<https://www.haut-rhone.com/>) nous informe sur les 3 éléments suivants concernant les grands aménagements du Rhône :

## Les digues

Sur le Haut-Rhône, plusieurs types d'aménagements historiques se rencontrent ayant chacun un objectif bien précis : les digues de protection contre l'érosion et les inondations, les digues basses pour la navigation et les digues liées aux ponts et aux voies ferrées.

Au fil des époques et au fil de l'eau, les hommes ont utilisé le fleuve comme voie de communication principale. Ils naviguaient sur des embarcations à fond plat et le remontaient grâce à la force des hommes et des bêtes le long des chemins de halage. Le trafic en direction de Lyon était important et diversifié : transport de personnes et transports de marchandises : pommes, bois, sel, pierre de Seyssel... (Extrait de *Etude historique et juridique des digues orphelines du Haut-Rhône* – Cabinet de Castelnau et Pr. Jean-Paul Bravard – décembre 2013)

Pour accroître le nombre de jours navigables sur le fleuve, des aménagements spécifiques ont été édifiés par l'ingénieur Henri Girardon entre 1840 et 1930. Le « système Girardon » a consisté en la mise en place dans le lit mineur, d'épis et de seuils de fond rattachés à des digues basses longitudinales, ayant pour objectif de conduire et de concentrer le courant en un unique chenal assurant un tirant d'eau suffisant au passage des bateaux.

Ces digues basses sont toujours présentes dans le lit mineur du fleuve et la question de leur arasement se pose car elles constituent encore aujourd'hui des pièges à sédiments.

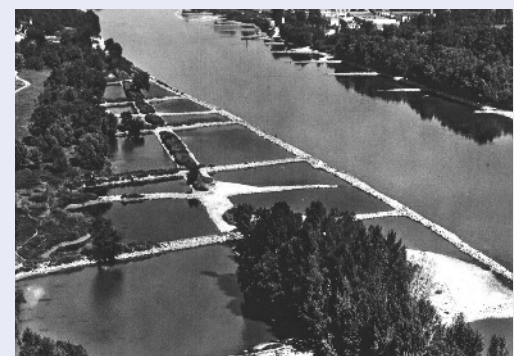
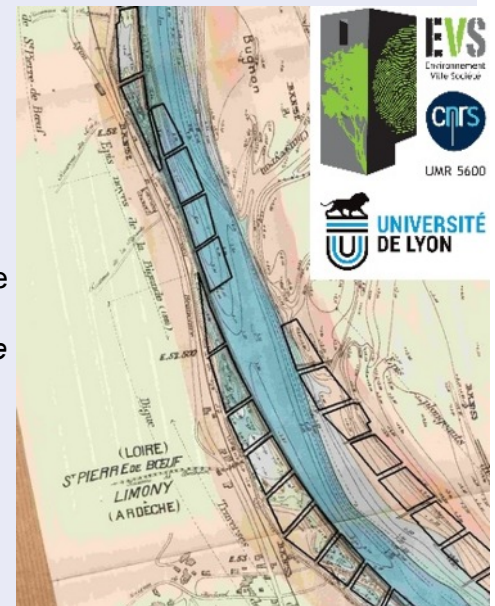
L'ensemble de ces aménagements historiques a provoqué un phénomène d'incision du lit du Rhône lié à cette chenalisation et aux contraintes latérales de son espace de mobilité.

C'est ainsi que le paysage alluvial a progressivement changé, les milieux annexes du fleuve ont disparu et la richesse écologique du Rhône a décliné.

Évolution du lit du Rhône (Source : SHR)

## Les barrages hydroélectriques

De 1980 à 1986, quatre aménagements hydroélectriques ont été créés par la Compagnie Nationale du Rhône sur le Haut-Rhône : Chautagne, Belley, Brégnier-Cordon et Sault-Brénaz. Ces aménagements hydroélectriques « au fil de l'eau » sont des ouvrages à dérivation. Ils se composent d'un barrage qui barre le lit naturel du Rhône. La plus grande partie de l'eau est conduite via un canal d'amenée vers une centrale hydroélectrique où elle est turbinée pour produire de l'électricité.



Épis Girardon



Barrage de Brégnier-Cordon

## Visite à la roseraie du Lion d'or

En ce samedi de mai, la commission jardin & biodiversité s'est rendue à la roseraie du Lion d'or, à Torcieu. Cette sortie à la fois pédagogique et conviviale nous a permis de découvrir un lieu "supra-écologique", comme le décrivent ses propriétaires.

En effet cette roseraie d'un hectare créée il y a 18 ans sur d'anciennes terres de vignobles, est gérée de manière écologique du jardin à l'habitation, en passant par l'accueil des visiteurs.

Regroupant 220 variétés de roses anciennes et modernes et 650 pieds au total, ce jardin est un petit havre de paix pour la biodiversité.

La particularité remarquable de ce site est l'absence d'eau à proximité. Les rosiers ne sont arrosés que par l'eau du ciel et aucun autre arrosage n'est opéré dans l'année. Même leur lieu d'habitation sur le terrain n'est pas relié à l'eau courante, et ce sont des bidons remplis à la source du village et montés une fois par semaine qui leur permettent de subvenir à leurs besoins minimaux en eau.

Pour permettre aux rosiers de survivre malgré ce sol aride et le manque d'eau, les propriétaires étalent une fois par an aux pieds des rosiers une grosse couche de BRF (Bois Raméal Fragmenté). Le BRF étalé est du "vrai" BRF, non pas du broyat de branches mortes, mais un broyat de jeunes branches étalé juste après le broyage. Celui-ci est obtenu auprès d'un paysagiste local et nécessite une grande disponibilité pour l'étaler le plus vite possible, pour ne pas perdre les bienfaits de sa fraîcheur et éviter la fermentation.

**Le BRF frais favorise davantage la vie du sol et particulièrement les mycorhizes, gardiens de la bonne santé des plantes et de leur hydratation en période de fortes chaleurs.**

De plus, la couche épaisse de matière organique qu'il crée aide à la rétention de l'eau dans le sol. Au fil des années c'est un véritable sol forestier qu'ils ont créé dans leur jardin.

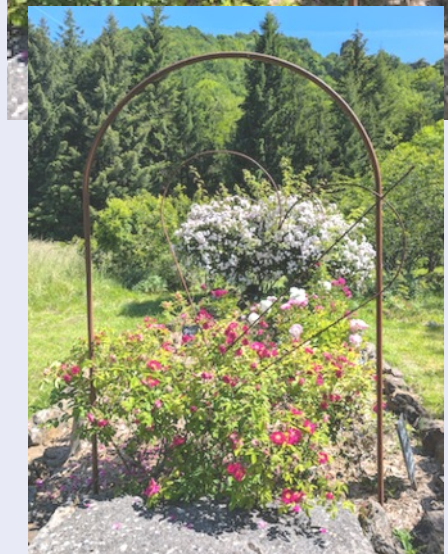
Lors de notre visite nous avons été témoins d'une belle biodiversité avec de nombreux oiseaux, abeilles, papillons... Certains rosiers, comme les rosiers Mozart, nourrissent de leurs feuilles les chenilles du Gazé et du Flambé. Un nombre important de rosiers apportent aussi par leurs fleurs une nourriture abondante pour les insectes pollinisateurs.

A la roseraie du Lion d'or, pas d'électricité non plus sur le site. Juste un groupe électrogène tournant quelques heures par semaine pour recharger le peu d'appareils électroniques dont ils disposent.

Lors des visites, les propriétaires sont aussi très attachés à la sobriété numérique en interdisant la prise de photos... J'ai toute fois pu négocier quelques prises pour cet article!

La roseraie du Lion d'or est donc un site remarquable pour sa gestion écologique à tous les niveaux, la beauté du lieu et la diversité des rosiers cultivés. Nous ne pouvons que vous recommander d'aller y faire un tour, idéalement fin mai, début juin.

Carole - commission jardin & biodiversité



## Lopinga achine

La Bacchante (*Lopinga achine*) est un papillon de la famille des Nymphalidae (groupe des Satyres) de taille moyenne, brun café orné de gros ocelles au contour jaunâtre élégants.

On la rencontre surtout dans les bois clairs, les lisières et les allées forestières peu entretenues.

Dans notre région, elle apprécie particulièrement les zones ombragées, fraîches et avec un sous-bois à strate herbacée bien développée et riche en Carex. Les femelles pondent leurs œufs sur les tiges ou les feuilles de Carex (*C.alba*, *C. flacca*).



Les jeunes chenilles passent l'hiver cachées à la base des touffes d'herbes. Elles reprennent leur croissance au printemps avant de se transformer en chrysalides dans la végétation.

En Isle Crémieu, les adultes volent en juin avec un pic autour de la mi-juin, parfois jusqu'en juillet selon les conditions météorologiques. Ils se déplacent peu et restent souvent fidèles à un petit secteur boisé.

La Bacchante préfère les milieux anciens, où la végétation n'est ni fauchée ni trop ombragée. Une fermeture excessive des bois fait disparaître les carex nécessaires à ses chenilles. Ce papillon est donc sensible à la gestion forestière et au débroussaillage intensif.

Les adultes se nourrissent rarement sur les fleurs ; ils préfèrent souvent les suintements d'eau. On les observe aussi souvent posés sur des branches ou volant lentement dans le long des allées des sous-bois ombragés. Les mâles surveillent activement les clairières pour intercepter les femelles en vol.

Dans les régions où elle subsiste, la Bacchante est un bon indicateur de forêts anciennes. Elle témoigne d'un équilibre entre ombre et lumière, favorable à de nombreuses autres espèces. Sa préservation passe par le maintien de clairières naturelles et de lisières peu fauchées.

*Une bonne nouvelle parue sur le forum des naturalistes le 28 mai dernier :*

*« Un premier individu de Bacchante volant ce jour en fin de matinée en périphérie des Communaux de Trept. »*

*(De Guillaume DELCOURT)*



## Visites des nichoirs de la chouette effraie, Philippe Guérou nous communique les premiers retours ...

Les visites de nichoirs ont commencé et déjà des retours.

Des nichoirs vides, visités par l'effraie (reposoir) et déjà 4 nichoirs avec reproduction. Des pontes précoces et d'autres tardives, mais pas de tendance pour l'instant.

La population de campagnols, dont la chouette se nourrit, est faible cette année, le nombre de jeunes par nichée ne devrait pas être élevé, mais là encore c'est de la théorie...



Femelle  
en train  
de  
couvrir

Nichée  
de 4,  
dans sa  
4ème  
semaine



Sur les 72 nichoirs à visiter, il en reste 3 qui n'ont pas encore trouvé de visiteur : Saint-Savin, Soleymieu et Panossas. Si vous pouvez visiter l'un d'eux, contactez Philippe Guérou.

Pour toute question ou pour celles et ceux qui voudraient participer à des contrôles, même si vous ne l'avez jamais fait, vous pourrez être accompagné, contactez également Philippe Guérou !

Adresse de contact : [effraieetcie@gmail.com](mailto:effraieetcie@gmail.com)

### CTC Lyon Turin

Lo Parvi a participé à 2 réunions de la Commission Territoriale de Consultation (CTC) organisées dans le cadre de la préparation des études pour la ligne de train Lyon-Turin.

L'objectif de ces CTC est la collecte d'informations auprès des acteurs locaux des territoires afin d'identifier le plus précisément possible les enjeux liés au projet.

Les comptes-rendus de ces réunions devraient être prochainement disponibles sur le site :

<https://www.projet-lyonturin.fr/fr/documentation>



### Formation arbres



La formation Arbres se poursuit. Lors de la séance du 6 juin, nos pas nous ont emmenés sur l'ENS des Coteaux de Saint-Roch à la Balme-les-Grottes. Nous avons pu découvrir la **tillaie** (forêt de tilleuls) de pente. Très rare en France, ce type de forêt est l'un des trois milieux remarquables de ce site, avec les pelouses sèches et les falaises, que l'on peut découvrir.



### Une nouvelle mare active qui vient renforcer les 500 mares existantes sur notre territoire!



Située sur le site du « Buisson Partagé » dans la zone d'activités du Buisson Rond à Villemoirieu, sa réhabilitation a été inaugurée le 11 juin dernier ! Lo Parvi était présent.

Jean-Yves BRENIER, Président de la Communauté de Communes, accompagné de Samuel MONNET, chef de projet à la CCBD, nous ont rappelé l'importance de ces mares pour favoriser la biodiversité.

A noter que cette mare est longée par une haie qui la relie au marais de la Besseye et constitue ainsi un corridor pour la faune.

## RÉUNIONS, réunions, rÉuNiONS



# C.

## LUNDI 6 JUILLET à 19 H

# A.

Ordre du jour :

- Travail sur les modifications des statuts et des règlements intérieurs des adhérents et du personnel
- Questions diverses

La participation au C.A. est ouverte à nos adhérents. Mais il est bon de prévenir auparavant.

### Réunions des commissions

- VEILLE ÉCOLOGIQUE : 06/07 à 14 h
- NATURALISTE : 06/07 à 18 h
- AMÉNAGEMENT DU TERRITOIRE : 09/07 à 12 h
- COMMUNICATION : 28/08 à 10 h

## Concours photo 2026/2027

Pourquoi ne pas profiter des belles journées d'été pour photographier :

**LES PAYSAGES DE L'ISLE CREMIEU.**

Et participer à notre concours photo ?!

Vous avez **jusqu'au 31 août 2027** pour nous rendre vos photos. Vernissage en octobre 2027.

### CONCOURS PHOTO 2026/2027



Version papier  
ou version numérique avec le vote  
« coup de ♥ des adhérents »

Lo Parvi

Association Nature  
Nord-Isère



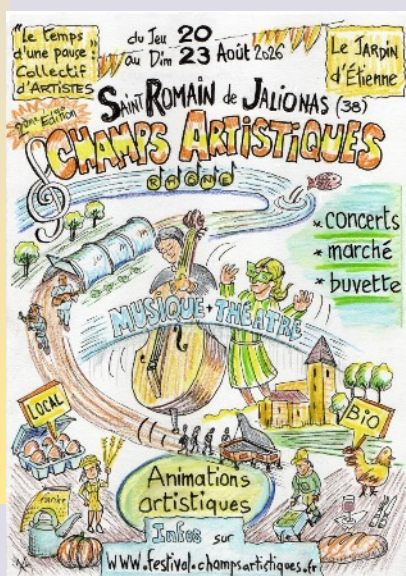
Les paysages  
de l'Isle Crémieu  
(et des communes limitrophes)

Règlement disponible  
sur  
[loparvi.fr](http://loparvi.fr)

Les photos sont à remettre au  
secrétariat avant le 31 août 2027  
45 place de la Mairie - 38460 Treppe

De nombreux  
prix :  
250 € au total.

2<sup>ème</sup> édition  
du festival  
CHAMPS  
ARTISTIQUES  
Du jeudi 20  
au dimanche  
23 août 2026  
Plus de  
renseignements  
ici :  
<https://champsartistiques.fr/>



## N'OUBLIONS PAS , TOUT L'ÉTÉ !

### Les Rendez-vous Nature en Isère



LES RENDEZ-VOUS  
NATURE EN ISÈRE

280 animations et événements gratuits dans  
les Espaces Naturels Sensibles de l'Isère

DU 16 MAI  
AU 10 OCTOBRE  
2026

<https://www.isere.fr/rendez-vous-nature>

Les Rendez-vous Nature en Isère c'est une campagne de 280 animations et événements nature gratuits, organisée par le Département de l'Isère sur une cinquantaine d'espaces naturels sensibles, du 16 mai au 10 octobre 2026.

Sorties  
Et balades...

Samedi 29 août 2026, de 9 h à 12 h :  
Découverte des criquets, sauterelles  
et grillons



**DERNIÈRES ACQUISITIONS... DERNIÈRES ACQUISITIONS... DERNIÈRES ACQUISITIONS...**

**Biodiversité**

**L'ADN fantôme : quand l'invisible laisse des traces /** Benjamin Allegrini & Alain Damasio. Les liens qui libèrent, 2025  
Cote B1 ALL

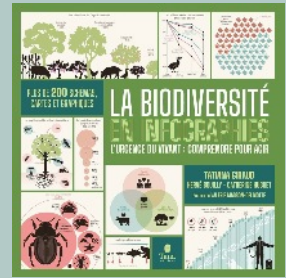
**La biodiversité en infographies : l'urgence du vivant : comprendre pour agir /** Tatiana Giraud, Hervé Bouilly, Catherine Huguet. Tana éditions, 2026  
Cote 343 GIR

**Démystifier le vivant : 36 métaphores à ne plus utiliser /** Guillaume Lecoindre & Annabelle Kremer-Lecoindre. Belin Éducation, 2023  
Cote 300 LEC

**L'effondrement du vivant : causes et conséquences ? /** Stéphane Herbet. Presses universitaires Blaise-Pascal, 2026 (L'opportune)  
Cote 343HER

**Liberté, dignité, habitabilité : donner au siècle la valeur qui lui manque /** Baptiste Morizot & Laurent Neyret. Gallimard, 2026 (Tracts)  
Cote A00

**Les rebondissements du vivant : heurs et malheurs de la biodiversité des origines à demain /** Lionel Cavin. Le Cavalier bleu éditions, 2025 (Mobilisations)  
Cote B1 CAV



**Milieux**

**Connaître les habitats naturels à l'ère du numérique : de l'utilité de l'intelligence artificielle /** Jan-Bernard Bouzillé. Tec & Doc, 2025 (Environnement).  
Cote 310 BOU

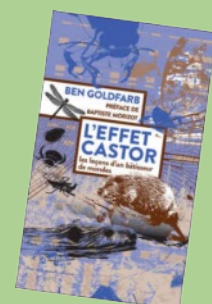
**Géohistoire des zones humides : trajectoires d'artificialisation et de conservation /** Philippe Valette, Albane Burens, Laurent Carozza et al. Dir.Presses universitaires du midi, 2024 (Paysages et environnement)  
Cote 313 VAL



**Zoologie**

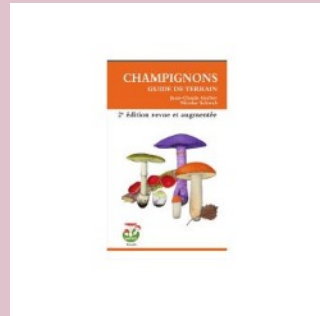
**L'effet castor : les effets d'un bâtisseur de mondes /** Ben Goldfarb. Actes Sud, 2026 (Mondes sauvages)  
Cote 674.2 GOL

**Le castor d'Europe. /** Volker Zahner, Cécile Auberson et al. Salamandre éditions, 2026  
Cote 674.2 ZAH

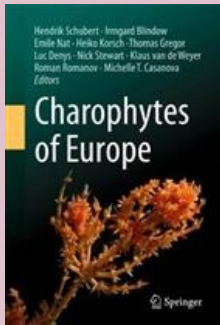


DERNIÈRES ACQUISITIONS... DERNIÈRES ACQUISITIONS... DERNIÈRES ACQUISITIONS...

Botanique



**Arbres et arbustes des forêts tempérées : reconnaissance et écologie, t.1 et 2 /** François Lebourgeois. AgroParisTech, 2025  
Cote 401 LEB



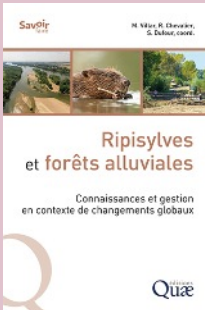
**Champignons : guide de terrain /** Jean-Claude Gerber & Nicolas Schwab. 2<sup>ème</sup> éd. revue et augmentée. Rossolis : Association suisse des organes de contrôle des champignons (VAPKO), 2023  
Cote 520 GER

**Charophytes of Europe /** Hendrik Schubert, Irmgard Blindow et al. Springer Nature 2024  
Cote 433 SCH  
Ouvrage en anglais

**Forêt : biodiversité, dynamique et gestion /** Claude Lagarde, Sylvie Meyer & Vincent Chassany. Dunod, 2024.  
Cote 312 LA



**Le glossaire illustré pour la botanique de terrain /** Stefan Eggenberg, Yann Fragnière et al. Haupt, 2021. (Haupt nature)  
Cote 480 EGG



**Ripisylves et forêts alluviales : connaissances et gestion en contexte de changements globaux /** Marc Villar, Richard Chevalier & Simon Dufour. Quæ, 2025 (Savoir-faire).  
Cote 312 VIL

**Plantes rescapées - Récits de sauvetages /** David, Happe. Le mot et le reste, 2025  
Cote 300 HAP

Jardins

**Créer et aménager une mare : techniques et pratiques, palettes et solutions végétales, esthétique et vivante /** Emmanuel Régent, & Emmanuelle Lemouzy. Ulmer, 2025 (Fou de jardin).  
Cote313.2 REG



**Ma haie refuge de biodiversité : choisir, planter, observer /** Gilles, Leblais. Terre Vivante, 2021 (Facile & bio)  
Cote : 316 LEB



**BELLES DÉCOUVERTES ET BONNE LECTURE !**

